

PROVIDENCIA[®]

INFORME DE SOSTENIBILIDAD

2024





ACERCA DE
ESTE INFORME

MENSAJE
DEL GERENTE

PERFIL DE LA
ORGANIZACIÓN

SOMOS DULZURA
SOSTENIBLE

SOMOS
BIENESTAR

SOMOS
CRECIMIENTO

SOMOS
NATURALEZA

TABLA DE
INDICADORES

Contenido

MENSAJE DEL
GERENTE

2



3

PERFIL DE LA
ORGANIZACIÓN



SOMOS DULZURA
SOSTENIBLE

4



SOMOS
BIENESTAR

5



SOMOS
CRECIMIENTO

6



SOMOS
NATURALEZA

7



8

TABLA DE
INDICADORES

PROVIDENCIA[®]

ACERCA DE ESTE
INFORME

1





Acerca de este informe

GRI [2.3]

Presentamos nuestro noveno informe de sostenibilidad, en el cual se detallan los logros y acciones más relevantes alcanzados entre el 1 de enero y el 31 de diciembre de 2024.

Este informe ha sido elaborado con la participación de todas las áreas de la empresa y con referencia a los estándares del Global Reporting Initiative (GRI) 2021. Como Empresa B certificada y como organización con certificación Bonsucro, asumimos el desafío de generar valor más allá de lo económico. Nos alineamos con los Objetivos de Desarrollo Sostenible (ODS), ya que compartimos su visión de un desarrollo equitativo, inclusivo y ambientalmente responsable. Este compromiso guía nuestra transparencia y rendición de cuentas en cada acción que emprendemos. A través de este informe, reflejamos cómo seguimos trabajando en equipo para generar un impacto positivo en el país, la región y el sector agroindustrial de la caña de azúcar.

Te invitamos a conocer más sobre nosotros. Si tienes dudas o comentarios sobre el contenido del informe, escríbenos a:

sostenibilidadip@providenciaco.com



Mensaje del Gerente



Vicente Borrero Calero
Gerente General

2024 fue un año de logros para Providencia. Continuamos trabajando por el cumplimiento de nuestros objetivos estratégicos y alcanzamos varias de las metas que nos propusimos en la producción de azúcar, alcohol, energía y compost. Además, fortalecimos la gestión comercial llegando a diferentes mercados; continuamos innovando en el desarrollo de los procesos; consolidamos nuestra relación de confianza con los trabajadores y asumimos nuevos retos en el cuidado del medio ambiente y el bienestar de las comunidades vecinas.

Estos avances responden a la estrategia de triple impacto, que ha sido clave para consolidarnos como líderes en la industria en materia de sostenibilidad. Nuestra gestión económica, el compromiso que hemos establecido con el medio ambiente y los resultados que hemos logrado en materia social, nos permitieron ser reconocidos como la cuarta empresa del sector agroindustrial en Colombia, en el ranking de reputación corporativa Merco Responsabilidad ESG 2024.

En Providencia inspiramos un mundo mejor, dulce y sostenible. Nuestro propósito sigue siendo la hoja de ruta para dar cumplimiento a los compromisos que hemos pactado y que nos permiten responder eficientemente a la estrategia

de negocio desde lo económico, lo ambiental y lo social. Seguimos consolidando el modelo de economía circular, implementando mejoras en nuestros procesos, buscando cada vez mayor eficiencia y un aprovechamiento completo de los residuos que generamos en la operación.

En lo económico, aun cuando fue necesario afrontar desafíos como el clima, la tasa de cambio y los precios internacionales del azúcar, alcanzamos ventas superiores a COP 1,2 billones de pesos y una utilidad neta de más de COP 150 mil millones de pesos. Estos resultados reflejan la solidez financiera, el impacto positivo de nuestra gestión, la apuesta por la innovación y el compromiso de todo el equipo.

Reafirmamos nuestro compromiso ambiental, por eso continuamos invirtiendo en tecnologías innovadoras que nos permiten minimizar la huella de carbono, optimizando el uso de energía y optando por fuentes renovables. En nuestras prácticas agrícolas, continuamos mejorando la eficiencia en el uso del agua. Además, durante 2024, celebramos 25 años como pioneros en la producción de azúcar orgánica, un hito importante en nuestra historia que reafirma el compromiso con la producción sostenible y el bienestar de nuestros consumidores.

En lo social, tenemos como foco principal la educación de calidad. Buscamos comprender y atender a las condiciones y necesidades del territorio en el que operamos, fortaleciendo el vínculo con las comunidades de nuestro entorno. Desde el Colegio Providencia atendimos a más de 4 mil personas con educación de alta calidad y énfasis en inglés y programación de software. En los programas de inversión social, seguimos entregando becas universitarias para los hijos de los colaboradores y para las comunidades vecinas. Apoyamos a los jóvenes de El Cerrito con auxilios educativos y formamos a 30 nuevos líderes comunitarios. 400 niños se beneficiaron del programa Cultivando Talentos logrando una reducción del 27 % en la deserción escolar y mejorando su rendimiento académico en un 40 %.

Estas son algunas de las muchas iniciativas de sostenibilidad que adelantamos en Providencia y que podrá consultar en este informe que hemos preparado de manera íntegra y transparente para nuestros grupos de interés. Los invito a conocer el impacto que logramos cada día con el trabajo, mediante el cual buscamos seguir inspirando un mundo mejor, dulce y sostenible.



ACERCA DE
ESTE INFORME

MENSAJE
DEL GERENTE

PERFIL DE LA
ORGANIZACIÓN

SOMOS DULZURA
SOSTENIBLE

SOMOS
BIENESTAR

SOMOS
CRECIMIENTO

SOMOS
NATURALEZA

TABLA DE
INDICADORES

3



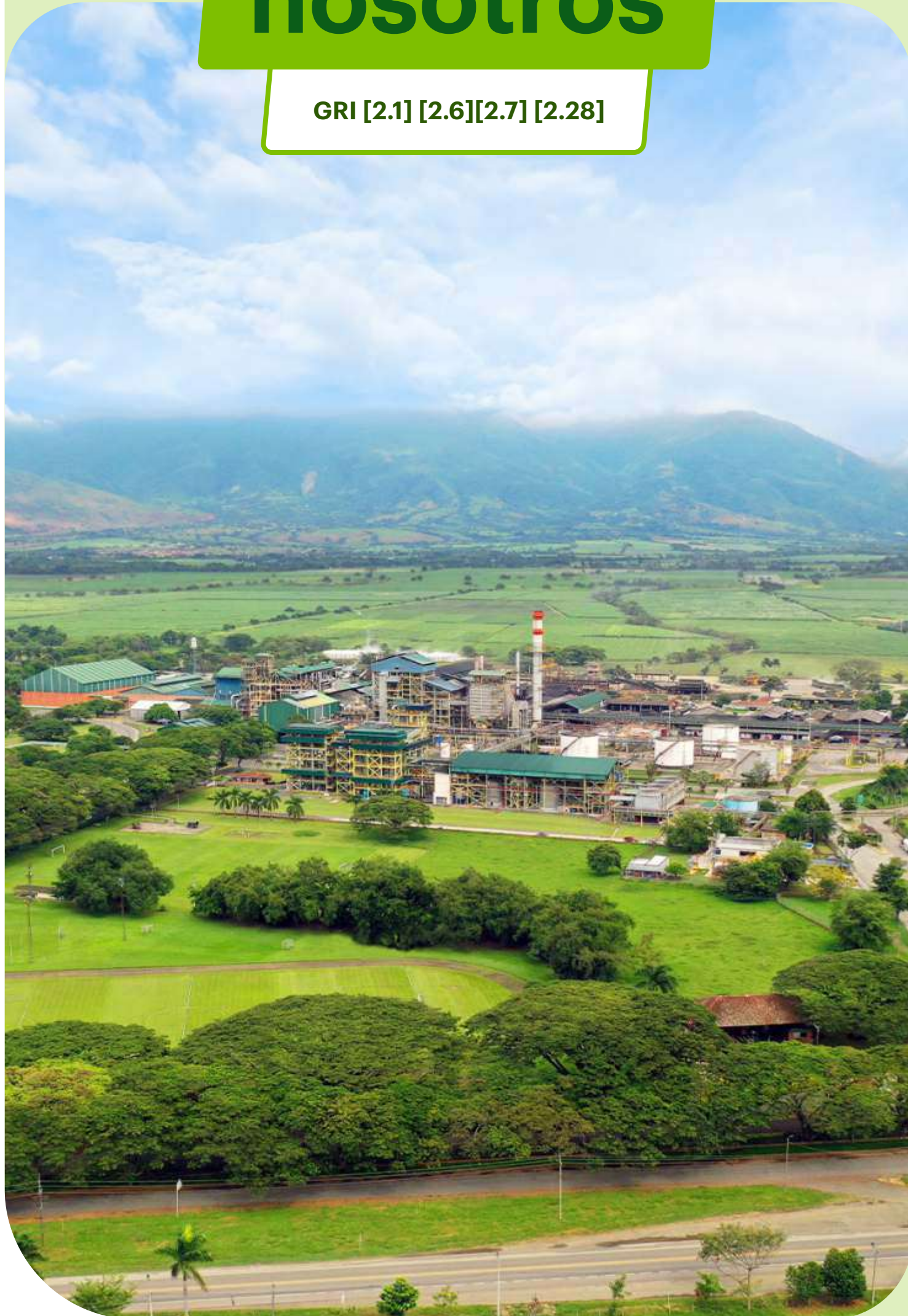
PERFIL DE LA **ORGANIZACIÓN**

- Sobre nosotros
- Certificaciones y acreditaciones
- La ruta que añade valor



Sobre nosotros

GRI [2.1] [2.6][2.7] [2.28]



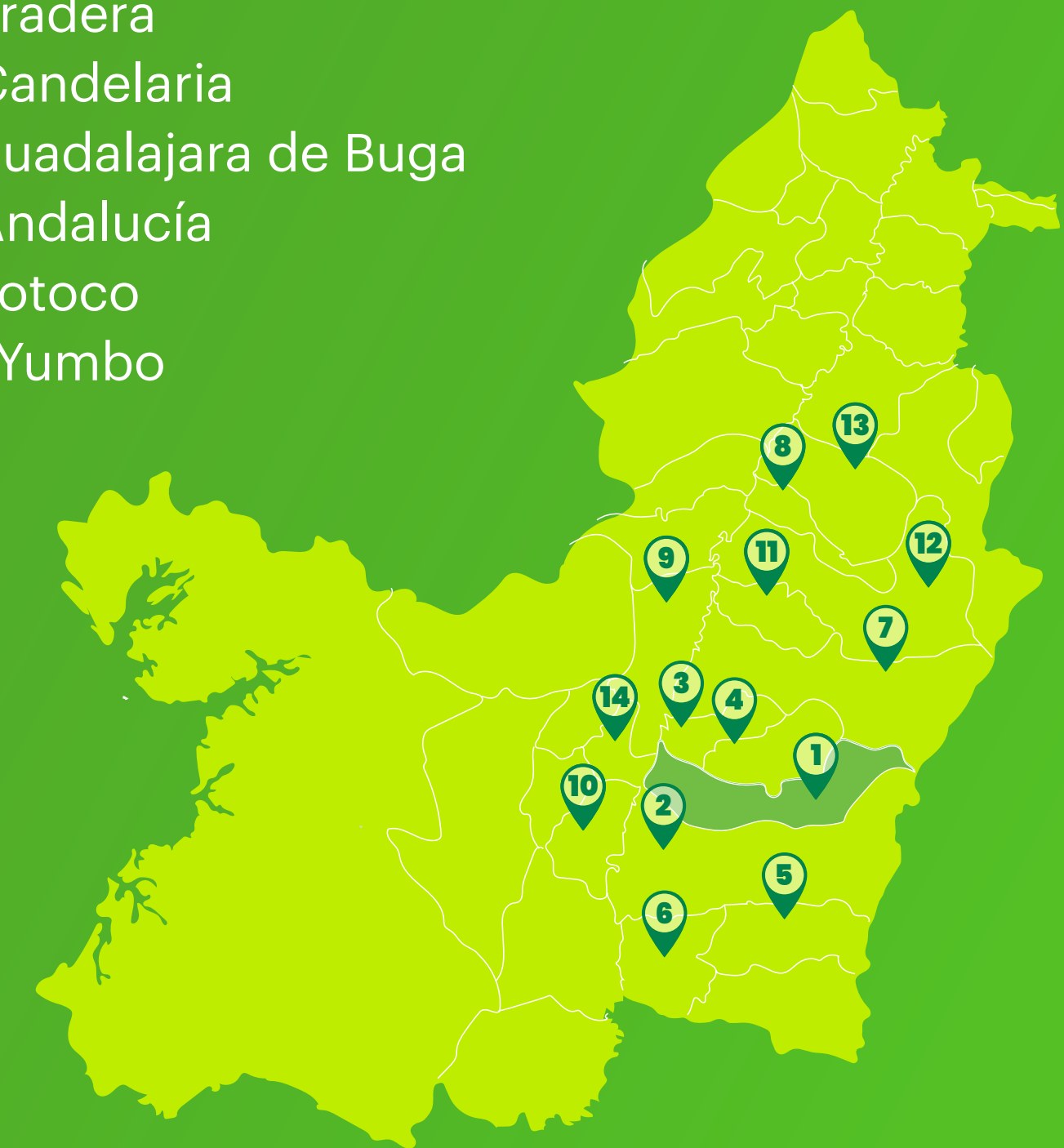
Ubicados en El Cerrito, Valle del Cauca, en Providencia llevamos casi 100 años cultivando la tierra de manera responsable. A lo largo de nuestra historia, el compromiso, la pasión por nuestro trabajo y el cuidado de los recursos naturales, nos han permitido crecer económica y socialmente dentro de la industria azucarera.

Entendemos la sostenibilidad como un enfoque de triple impacto, que, respaldado por una visión estratégica, nos ha impulsado a expandir nuestras líneas de negocio de azúcar, energía eléctrica, alcohol y compost.

Contamos con cuatro plantas de producción, el Colegio Providencia y el Parque Ecológico Providencia.

Impactamos positivamente en los municipios de:

1. El Cerrito
2. Palmira
3. Guacarí
4. Ginebra
5. Pradera
6. Candelaria
7. Guadalajara de Buga
8. Andalucía
9. Yotoco
10. Yumbo
11. San Pedro
12. Tuluá
13. Bugalagrande
14. Vijes





DE LA CAÑA AL MERCADO: **NUESTRO PORTAFOLIO**

En Providencia contamos con un portafolio compuesto por cuatro líneas de productos que aprovechan al máximo los recursos de la caña de azúcar, garantizando calidad, sostenibilidad e innovación. Desde la producción de alcoholes y azúcares hasta la generación de energía renovable y soluciones ambientales, cada línea refleja el compromiso con la eficiencia y el desarrollo responsable.





Certificaciones y acreditaciones

Buscamos mejorar continuamente y para ello las certificaciones y acreditaciones son una de las herramientas que nos permiten fortalecer la confianza de los clientes y proveedores, para seguir generando valor compartido.



Reconoce la gestión sostenible en toda la cadena de valor de la caña de azúcar, desde su cultivo hasta su comercialización.



Avala los esfuerzos por minimizar el impacto ambiental, optimizar el uso de recursos y garantizar el cumplimiento de las mejores prácticas en sostenibilidad.



Refuerza el compromiso con la sostenibilidad y la generación de impacto positivo en lo social y ambiental, alineándonos con un movimiento global.

A través de la participación en asociaciones y gremios, no solo compartimos nuestras mejores prácticas, sino que también aprendemos de otros y contribuimos al futuro del sector.



Consulta el
ranking completo



Por primera vez formamos parte del ranking Merco Responsabilidad ESG en la posición #4 del Sector Agroindustrial, donde nos destacamos por nuestro compromiso con la sostenibilidad, la ética y el impacto social. Este reconocimiento nos motiva a seguir generando valor para nuestras comunidades y el entorno.



NUESTRA ESENCIA

PILARES

Pilar Económico

Generamos valor sostenible a nuestros grupos de interés a través de una gestión responsable, eficiente, estratégica y rentable



Pilar Social

Creamos oportunidades de desarrollo y bienestar a todos nuestros grupos de interés



Pilar Ambiental

Estamos comprometidos con el medio ambiente, a través de procesos productivos responsables y la conservación de los recursos y la biodiversidad



Pilar Innovación

Promovemos una cultura de innovación que potencia la creatividad de nuestra gente y fortalece nuestra organización



Pilar Cultura

Construimos relaciones de confianza y ambientes de trabajo con alto compromiso y orgullo, que permiten la obtención de resultados sobresalientes



NUESTROS VALORES

Confianza

Establecemos relaciones sólidas y productivas, basadas en la comunicación y el respeto



Pasión

Trabajamos con entrega, convicción y orgullo, disfrutando el camino y dando la milla extra



Trabajo en equipo

Generamos sinergias para alcanzar de manera efectiva los objetivos de la Organización



Efectividad

Logramos los resultados deseados de manera exitosa y eficiente



Principios

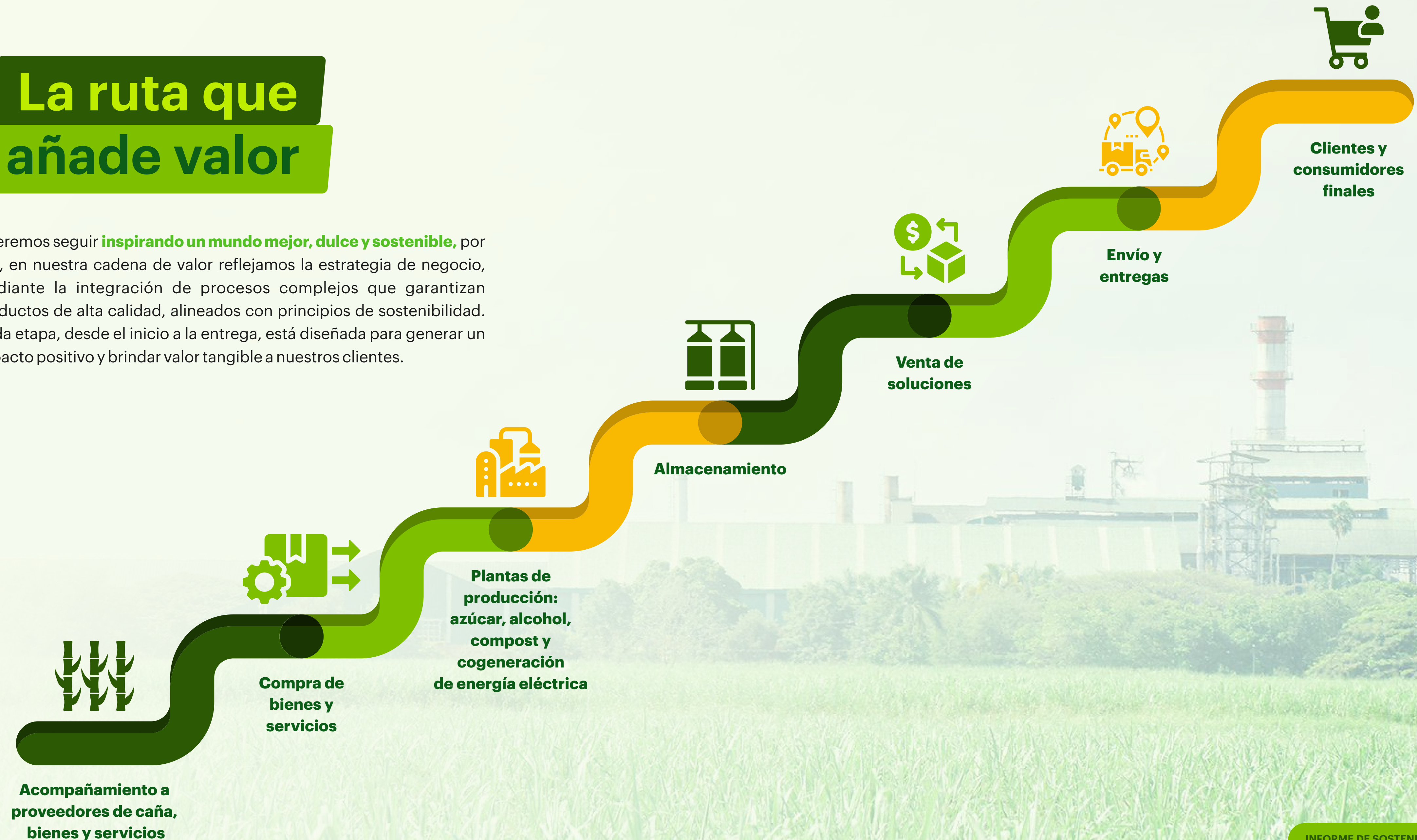
Actuamos con integridad, ética y transparencia con todos nuestros grupos de interés





La ruta que añade valor

Queremos seguir **inspirando un mundo mejor, dulce y sostenible**, por ello, en nuestra cadena de valor reflejamos la estrategia de negocio, mediante la integración de procesos complejos que garantizan productos de alta calidad, alineados con principios de sostenibilidad. Cada etapa, desde el inicio a la entrega, está diseñada para generar un impacto positivo y brindar valor tangible a nuestros clientes.





4

SOMOS DULZURA **SOSTENIBLE**

■ Estrategia de
sostenibilidad

■ Hitos y alineación
con los ODS





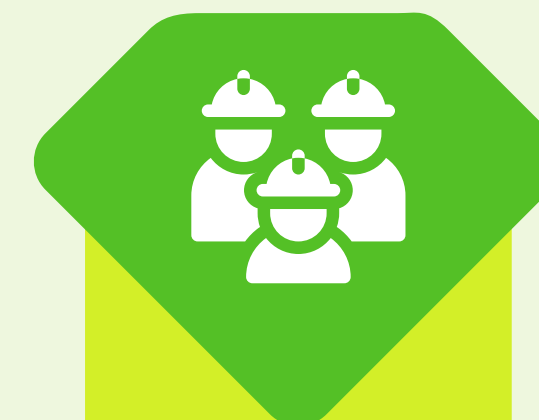
Estrategia de sostenibilidad

GRI [3.1] [3.2]

Grupos de interés Ingenio Providencia



Accionistas



Trabajadores



Proveedores



Clientes



**Organización
sindical**



**Entidades
regulatorias**



**Aliados
estratégicos**



Academia



Competencia



Agremiaciones



Comunidades

PRIORIZACIÓN Y CONSULTA A GRUPOS DE INTERÉS

En 2023 analizamos la empresa y el sector agroindustrial de la caña, considerando tendencias y referentes globales. Priorizamos los grupos de interés según su impacto en Providencia y, a través de consultas cualitativas y cuantitativas, identificamos los impactos clave.



TEMAS MATERIALES

A partir de entrevistas grupales e individuales, identificamos nueve temas materiales clave para nuestra estrategia y su impacto en el entorno. Estos temas son fundamentales para la gestión estratégica, ya que tienen una gran relevancia para el desempeño del negocio y su relacionamiento con los grupos de interés.

Desempeño económico

Garantizamos la rentabilidad y sostenibilidad financiera mediante el uso eficiente de los recursos, asegurando el cumplimiento de nuestras obligaciones y la continuidad del negocio.



Relacionamiento con autoridades



Participamos en espacios de diálogo y colaboración con entidades gubernamentales para abordar desafíos sociales y contribuir al desarrollo de la región.

Relacionamiento con comunidades

Fomentamos relaciones de confianza con las comunidades vecinas a través del diálogo abierto y programas de inversión social que mejoran la calidad de vida y promueven el desarrollo local.



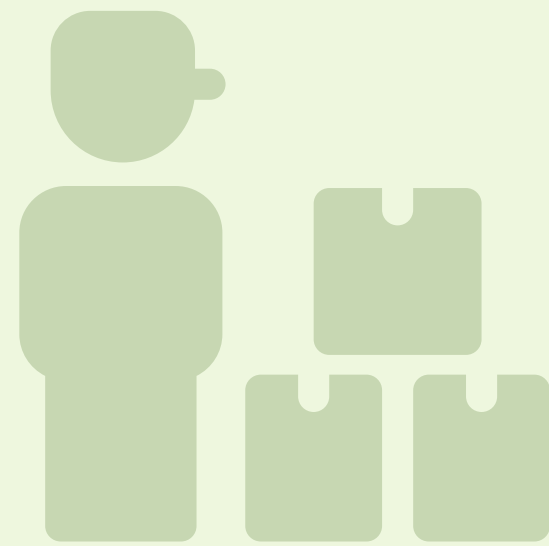
Gobernanza para la sostenibilidad

Aplicamos principios de transparencia, ética y gestión de riesgos ambientales y sociales, para fortalecer la confianza de nuestros grupos de interés.





Proveedores productivos y resilientes



Fortalecemos nuestra cadena de suministro promoviendo proveedores que garanticen calidad, estabilidad y capacidad de adaptación frente a desafíos económicos y climáticos.

Investigación e innovación para el crecimiento



Desarrollamos e incorporamos soluciones tecnológicas innovadoras en nuestros procesos, para mejorar la eficiencia, sostenibilidad y competitividad del negocio.

Diversidad, Equidad e Inclusión

Iniciamos el proceso de selección de una empresa consultora para realizar una caracterización de diversidad, con el fin de construir una estrategia que garantice un ambiente laboral inclusivo y promueva la equidad de género, la diversidad cultural y la igualdad de oportunidades en la organización.



Personas Providencia

Potenciamos el liderazgo y el bienestar, impulsando la transformación personal y profesional del equipo, y asegurando condiciones laborales que favorezcan su productividad y calidad de vida.



Adaptación al cambio climático

Implementamos estrategias para mitigar y adaptarnos a los impactos climáticos, fortaleciendo la resiliencia operativa, optimizando el uso de los recursos naturales y asegurando la productividad del cultivo de caña de azúcar.



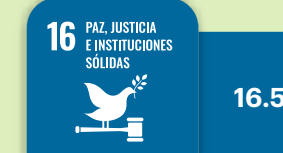


HITOS Y ALINEACIÓN CON LOS ODS

Nuestro compromiso con la sostenibilidad nos lleva a alinear los temas materiales con los Objetivos de Desarrollo Sostenible (ODS) de la ONU. Si bien la contribución que realizamos a esta agenda global es un proceso continuo, las acciones que ya tenemos en marcha están orientadas al cumplimiento de metas específicas, las cuales se detallan a continuación:



Gobernanza para la sostenibilidad



En línea con esta meta, hemos fortalecido una cultura empresarial basada en el cumplimiento normativo, la ética y la transparencia, promoviendo buenas prácticas comerciales, una gobernanza efectiva y la prevención de riesgos, como el soborno transnacional y la corrupción.

Ejecutamos el programa de libre competencia, aportando a las buenas prácticas comerciales.

Hitos destacables

Desempeño Económico

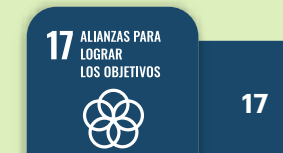


Impulsamos el crecimiento mediante la diversificación del portafolio y el desarrollo de productos de alta calidad, fortaleciendo nuestra presencia en los mercados nacional e internacional.

A través de las diferentes certificaciones, reafirmamos nuestro compromiso con el área de influencia directa y aseguramos una **gestión sólida de los recursos financieros.**

Hitos destacables

Relacionamiento con Autoridades



Seguimos consolidando alianzas estratégicas con nuevos actores institucionales para impulsar el desarrollo regional y comunitario, asegurando al mismo tiempo el cumplimiento de normativas locales e internacionales que respaldan nuestra operación.

Se realizaron tres alianzas público-privadas con la Alcaldía de El Cerrito, Valle del Cauca.



Investigación e Innovación para el crecimiento

Fomentamos una cultura de innovación que impulsa la creatividad del equipo y fortalece la empresa. A través de la inversión y la adopción de soluciones tecnológicas, mejoramos nuestra eficiencia y reducimos nuestro impacto ambiental.



Personas Providencia

Promovemos el empleo digno en todas las áreas de Providencia. A través de programas de capacitación, mentoría y liderazgo. Impulsamos el crecimiento profesional y la equidad en el desarrollo laboral, brindando oportunidades de ascenso y reconocimiento al talento.

Fomentamos una cultura de autocuidado y aseguramos un entorno seguro, garantizando el bienestar de nuestra gente en cada etapa de su trayectoria.



Hitos destacables

- Inicio de programas de capacitación con enfoque de género.
- Participación en el programa de mentoría Impacto M de la ANDI, diseñado para fortalecer el liderazgo femenino dentro de la compañía.
- Primera cohorte del programa Líderes con Propósito, con la participación de **42 directivos de Providencia.**
- **205 ascensos** de colaboradores internos

Hitos destacables

Promovemos la participación de todos los miembros de Providencia, apoyando nuevas ideas desde su inicio hasta su implementación. En 2024, evaluamos **439 ideas**, de las cuales se implementaron el **100 %**, generando eficiencia y reducción de costos.

Como resultado, se implementaron **20 innovaciones, 227 mejoras y 192 buenas prácticas**, lo que representó aproximadamente **COP 3.185.452.037** en beneficios económicos.

Relacionamiento con comunidades

Reafirmamos nuestro compromiso con las comunidades a través de programas sociales que fortalecen la educación, la salud, la cultura y el desarrollo local. Trabajamos desde un modelo de relacionamiento cercano y colaborativo, generando impactos positivos y sostenibles en el territorio.



Hitos destacables

Impactamos a **7.615 personas** por medio de nuestros programas sociales, con una inversión superior a **COP 8.000 millones.**



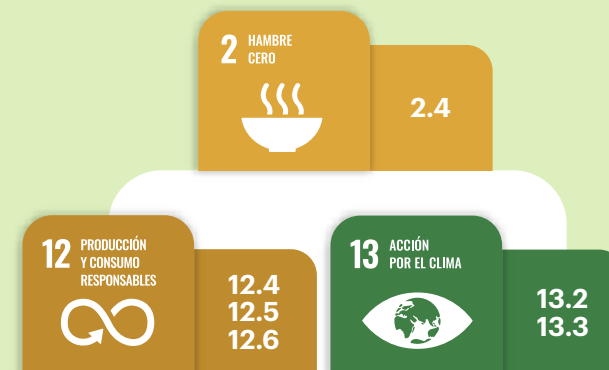
Productores Productivos y Resilientes

Trabajamos con proveedores que comparten nuestros valores de integridad, calidad y responsabilidad social, promoviendo una cadena de suministro más sostenible. A través de herramientas de evaluación y asistencia técnica, fomentamos prácticas responsables que fortalecen el sector y generan un impacto positivo a lo largo de toda la cadena.



Adaptación al Cambio Climático

Implementamos estrategias para mitigar y adaptarnos a los impactos del cambio climático, integrando prácticas sostenibles en toda nuestra operación. Nos comprometemos con la reducción de residuos en cada proceso y área administrativa, asegurando que la sostenibilidad sea parte de cada acción.



Estrenamos una app de asistencia técnica para proveedores de caña, diseñada para fortalecer sus capacidades y optimizar su desempeño, impulsando una cadena de suministro más eficiente y sostenible.

Aplicamos un instrumento de evaluación en sostenibilidad a nuestros proveedores de bienes y servicios para identificar y abordar sus principales prioridades. Como resultado, 77 de ellos requieren planes de acción en asuntos de sostenibilidad.

- Reducción de las **emisiones directas en un 19,2 %**.
- Electrificamos el **96 % de los pozos profundos**.
- Aplicamos control biológico en el **100 % del área cultivada**.

Consolidamos nuestro liderazgo como el Ingenio con la menor huella de carbono en la producción de alcohol.

Manejo de los Recursos Naturales

Desarrollamos acciones concretas para conservar la biodiversidad, optimizar el uso del agua mediante sistemas de riego eficientes y avanzar en la eficiencia energética, como parte de nuestro compromiso con la sostenibilidad y la mejora continua.



Hitos destacables

- Alcanzamos la siembra de **367.303 especies** de árboles en el Bosque Seco Tropical,
- Redujimos en un **50 % el consumo de agua** en campo.
- Logramos que el **93,8 % de la energía** producida en 2024 proviniera de fuentes renovables.



ACERCA DE
ESTE INFORME

MENSAJE
DEL GERENTE

PERFIL DE LA
ORGANIZACIÓN

SOMOS DULZURA
SOSTENIBLE

SOMOS
BIENESTAR

SOMOS
CRECIMIENTO

SOMOS
NATURALEZA

TABLA DE
INDICADORES

5

SOMOS BIENESTAR

- **Personas Providencia**
- **Diversidad, Equidad
e Inclusión**
- **Proveedores productivos
y resilientes**
- **Relacionamiento
con comunidades**





Personas Providencia



EMPLEO

GRI [2.7] [3.3] [401-1] [401-2]

Continuamos apostándole al crecimiento y el desarrollo de nuestro talento. Nos llena de orgullo haber transformado la vida y mejorado la calidad del empleo de **358 colaboradores** por medio de contrataciones y promociones internas, reforzando así el compromiso con las comunidades vecinas y el desarrollo del territorio.

Conoce la Política de Recursos Humanos haciendo clic aquí



Total de trabajadores
3.018

5,2 %

Mujeres



94,8 %

Hombres



95,69 %

Fijos

7,7 %

Nuevas contrataciones

4,31 %

Indefinidos

5 %

Rotación

Trabajamos de la mano con Comfandi para facilitar el acceso a beneficios para los trabajadores. En 2024, entregamos diversos servicios y subsidios a través de la caja de compensación, con una inversión global que alcanzó los **COP 4.924.726.874**

Programas	Personas beneficiadas	Inversión
Crédito social	693	COP 513.707.059
Educación	1.756	COP 517.685.740
Turismo	467	COP 22.454.981
Recreación	4.030	COP 56.485.121
Mercadeo social	253	COP 82.632.836
Vivienda	52	COP 1.957.800.000
Salud-IPS		COP 118.000.000
Subsidio		COP 1.654.050.379
Salud	12	COP 1.910.748

Nuestra gestión del talento humano se basa en acciones concretas que nos permiten:

- Ubicar a cada colaborador en el puesto ideal según su perfil, para que pueda crecer y se desarrolle plenamente.
- Fomentar la fidelización del talento, promoviendo ambientes laborales saludables y alineados con los objetivos estratégicos.
- Construir una fuerza laboral eficiente y comprometida, que aporte valor tanto a la empresa como a su propio crecimiento profesional.



Ser parte de Providencia es sinónimo de **oportunidades**. Por eso, implementamos estrategias como:



Planes Semilleros, que nos permiten identificar y potenciar el talento interno.



Planes de Carrera, con trayectorias de crecimiento claras y motivadoras.



Evaluaciones de Desempeño, que aseguran promociones justas y alineadas con el potencial de cada colaborador

205

**colaboradores
recibieron un ascenso
interno en 2024**



Beneficios

En 2024 reafirmamos nuestro compromiso con el bienestar de los colaboradores y sus familias, destinando **COP 21.215.442.296** en beneficios, un 20 % más que en 2023. Esta inversión impulsa una mejor calidad de vida y refleja la apuesta por el desarrollo integral de nuestro talento humano. Así se distribuyó:

Beneficio	Inversión
Auxilio fondo mutuo	COP 115.547.042
Auxilio anteojos	COP 65.743.456
Becas y gastos de estudio	COP 2.960.429.183
Prestaciones extralegales	COP 11.442.650.675
Auxilio enfermedad	COP 821.217.958
Bonificaciones	COP 4.257.545.787
Auxilio alimentación	COP 179.743.680
Gastos deportivos y recreación	COP 847.281.494
Actividades pensionados y reconocimiento por antigüedad	COP 149.272.258
Auxilio defunción	COP 42.296.728
Pólizas	COP 333.714.036
Otros beneficios a trabajadores y sus familias	COP 179.743.680



Karen Sofia Gil Marón
Beneficiaria becas para hijos de trabajadores

Gestión a futuro

Nos proponemos mantener una rotación inferior al 5 %, fortaleciendo el sentido de pertenencia y estabilidad laboral. Al mismo tiempo, avanzamos en la implementación de políticas de selección inclusiva que fomentan la diversidad y garantizan la equidad de oportunidades.



FORMACIÓN Y ENSEÑANZA

GRI [3.3] [404-1] [404-2] [404-3]

Celebramos con orgullo la graduación de la primera cohorte del programa **"Líderes con Propósito"**, en la que 42 directivos completaron con éxito su proceso de formación, reforzando la cultura de liderazgo en Providencia.

Además, dimos un paso más en la apuesta por el crecimiento profesional con el programa de liderazgo para equipos operativos, a través del cual 200 líderes de áreas operativas de distintos procesos recibieron entrenamiento especializado durante siete meses.



Nuestra estrategia de formación se basa en dos pilares:

Plan de formación

Diseñado a partir de las necesidades reales de cada rol y proceso, asegurando que los colaboradores cuenten con las herramientas necesarias para su desarrollo profesional.

Medición de desempeño

Permite identificar oportunidades de mejora en competencias técnicas y comportamentales. Como resultado, se implementa un plan de desarrollo de competencias blandas a través de la Escuela de Desarrollo y la plataforma UBITS.



Cumplimos en un 90 % el plan de formación en UBITS.

11



horas de formación
por empleado

83



trabajadores del área de
seguridad capacitados en DDHH

130



becas universitarias entregadas
a hijos de nuestros colaboradores

Horas impartidas

13.846

mujeres

+ 52 %

345.947

hombres

+ 14 %



Las evaluaciones de desempeño nos permiten alinear el talento con los objetivos estratégicos, potenciando fortalezas y oportunidades de mejora

Empleados que reciben evaluaciones periódicas del desempeño y desarrollo profesional

5 %



Mujeres

91 %



Hombres

Realizamos la medición de competencias en los profesionales, líderes, directores y gerentes de Providencia.

Gestión a futuro

Uno de nuestros principales retos es consolidar una cultura de cambio que impulse nuevas formas de aprendizaje en un sector en constante evolución. Para lograrlo, nos enfocaremos en:

- Aumentar la participación en la plataforma e-Learning, llevando a nuestros empleados hacia un modelo de aprendizaje digital.
- Fortalecer el uso de herramientas tecnológicas y metodologías innovadoras en los procesos de formación.





SEGURIDAD Y SALUD EN EL TRABAJO

GRI [3.3] [403-1] [403-2] [403-4] [403-5] [403-8] [403-9] [403-10]

Hemos reducido la tasa de frecuencia de accidentalidad en los últimos años, lo que refleja el compromiso de los jefes de proceso y de los trabajadores. Este logro reafirma nuestro compromiso con la creación de entornos laborales cada vez más seguros.

**Mantuvimos la tasa de
accidentalidad baja**

La estrategia de SST se rige por los lineamientos de la Política de Seguridad y Salud en el Trabajo, la cual cubre al 100% de los colaboradores. Para su implementación, contamos con la participación activa de nuestros directivos, quienes juegan un papel clave en su ejecución, y del COPASST, Comité de Convivencia Laboral y Comité de Seguridad Vial, entre otros, que contribuyen a la mejora continua del sistema.

Como resultado, hemos logrado entornos laborales más seguros y estilos de vida saludables entre los colaboradores. Además, fortalecemos habilidades neuro comportamentales que fomentan el compromiso de todos los colaboradores y el cumplimiento de la responsabilidad social. Todo esto nos ha permitido controlar los peligros asociados a la operación, garantizando el cumplimiento de los requisitos legales.

A pesar de la reducción en la tasa de accidentalidad, observamos un leve aumento en las enfermedades laborales. Durante el último año, registramos un total de siete casos, seis en mujeres y uno en hombres. Este indicador nos motiva a reforzar nuestras estrategias de prevención y promoción de la salud en el entorno laboral.

Tasa de accidentalidad



2

accidentes

mujeres

- 33 % vs. 2023



258

accidentes

hombres

- 11 % vs. 2023





Capacitaciones

Abordamos un total de 19 temas relacionados con SST, con los cuales impactamos al 90 % de los colaboradores. Estas sesiones abarcaron temas clave para fortalecer la prevención y el bienestar en el entorno laboral, y contribuyeron al cumplimiento de nuestras normas, así como la promoción de una cultura de autocuidado. Los temas abordados incluyen:

Capacitación brigadistas

Certificación izaje y montacargas

Conservación auditiva

Diligenciamiento reporte de accidente

Diseño e implementación de los planes estratégicos de seguridad vial

Escuela de campo

Escuela de cosecha

Escuela de fábrica

Escuela de maquinaria y equipos

Inducción y reinducción al sistema de gestión SST

Responsabilidad civil y penal

Riesgo eléctrico para no electricistas

Seguridad química

Seguridad vial

Sensibilización motodestrezas

Tareas del alto riesgo

Espacios confinados



Gestión a futuro

Nos hemos fijado la meta de reducir en un 5 % anual la tasa de accidentalidad, severidad, proporción de accidentes mortales, incidencia y ausentismo, tomando como referencia los resultados del año anterior. Para lograrlo, continuaremos implementando actividades y capacitaciones que fomentan comportamientos seguros en la población trabajadora.



SEGURIDAD Y SALUD DE LOS CLIENTES

GRI [3.3] [416-1] [416-2] [417-1] [417-2]

En Providencia la seguridad y el bienestar de nuestros clientes están en el centro de todo lo que hacemos. Por eso, ofrecemos productos alimenticios seguros, así como soluciones energéticas y sucroquímicas de alto valor agregado, diseñadas para cumplir con los más altos estándares de calidad y superar expectativas.



Cumplimos 25 años liderando la producción de azúcar orgánica en Colombia

Somos el primer Ingenio de Colombia en producir azúcar orgánica, entregando al país lo mejor de nuestra dulzura en armonía con el planeta. Para conmemorar este hito y reforzar nuestro liderazgo, presentamos una edición especial que ha combinado arte, tecnología e inteligencia artificial, dando vida a empaques únicos que reflejan el ADN de nuestra empresa.

La historia de la calidad y confianza de nuestro trabajo comienza así:



Somos el **primer y único** ingenio azucarero del mundo certificado como Empresa B, un reconocimiento que confirma el impacto positivo de la empresa en la sociedad y el medio ambiente.



Además, contamos con la certificación Bonsucro, que avala nuestro compromiso con la caña de azúcar cultivada, procesada y comercializada de manera sostenible.



Gracias a que contamos con un sistema de calidad e inocuidad sólido, en 2023 obtuvimos la certificación FSSC 22000 para la destilería y llevamos el alcohol orgánico a los mercados más exigentes del mundo, cumpliendo con normativas europeas, estadounidenses, canadienses, japonesas y coreanas.



Esta certificación garantiza que el producto cumple con altos estándares de producción orgánica y va más allá al incluir criterios sociales, ambientales y de bienestar animal. Además de asegurar que los productos no contienen pesticidas ni fertilizantes de la fase agrícola.



Más que un compromiso, es nuestra manera de fortalecer relaciones de confianza y garantizar experiencias dulces y seguras.

Hoy contamos con **cero casos de incumplimiento relacionados con impactos en la salud y seguridad de las categorías de productos y servicios, así como con la normativa de etiquetado de productos**, lo que refuerza la confianza de nuestros clientes y consumidores, y respalda el propósito de ofrecer soluciones responsables y sostenibles para el bienestar de todos.



ASÍ TRABAJAMOS PARA LLEVAR LA DULZURA SOSTENIBLE A NUESTROS CLIENTES

Durante este año, nos enfocamos en la comunicación como la clave del cuidado, convencidos de que la información que reciben los clientes y consumidores es fundamental para proteger su salud, fortalecer y crear hábitos de vida saludables y, sobre todo, consolidar su confianza en nuestros productos. Trabajamos para ofrecer contenidos de valor que trasciendan la dulzura, generando conocimiento, conciencia y decisiones responsables alrededor de lo que consumimos, siempre bajo el compromiso con la calidad y el bienestar.

Edición especial para niños



Esta campaña incluyó un concurso de dibujo con los hijos de los colaboradores y de las comunidades vecinas. Los ganadores protagonizaron los empaques de azúcar convencional, acompañados de una estrategia de comunicación 360° que llevó su talento a miles de hogares.

Promoción de hábitos responsables



Promovimos hábitos de consumo responsable a través de contenidos especializados elaborados por la firma Alimentación Funcional, reforzando así nuestro mensaje de bienestar y alimentación consciente.



Campaña “Lo que esperabas del azúcar”

Conectamos con nuestros consumidores para resaltar qué hay detrás del azúcar Providencia, con nuestras iniciativas de responsabilidad ambiental y social que le dan un valor agregado al producto.



Evaluamos de manera constante los impactos en la salud del 100 % de nuestro portafolio, con el objetivo de identificar oportunidades de mejora y asegurar que cada producto que ofrecemos cumpla con los más altos estándares de calidad, inocuidad y bienestar para los consumidores.

Cumplimos estrictamente con la normativa de rotulado establecida en la Resolución 2492 de 2022, garantizando que toda la información presente en nuestros empaques sea clara, veraz y completa.





Diversidad, equidad e inclusión

GRI [3.3] [2.7] [401-1] [405-1] [405-2] [406-1]



Iniciamos programas de capacitación con enfoque de género

Las personas son nuestro activo más valioso. Estamos convencidos de que alcanzar nuestras metas depende de incluir y motivar a quienes hacen parte de Providencia, fomentando un sentido de pertenencia con la empresa. Por eso, valoramos la diversidad, porque las grandes ideas surgen cuando pensamos y creamos juntos.

Total de trabajadores

3.018 +8 vs. 2023

157

+8 vs. 2023

Mujeres



2.861

-1 vs. 2023

Hombres



Permanencia de las mujeres en la toma de decisiones

En 2024 la Junta Directiva mantuvo la participación de mujeres, asegurando continuidad en la representación femenina respecto a 2023 y consolidando su rol en la toma de decisiones estratégicas.

Composición por edad de la Junta Directiva

Menores de 30 años

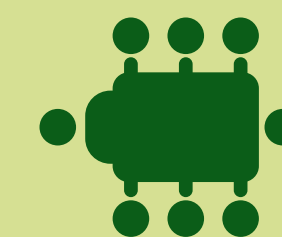
0

De 30 a 50 años

4

Mayores de 50 años

11



15
miembros



2
mujeres

Actualmente, el 32 % de nuestros 56 cargos directivos están ocupados por mujeres, lo que representa un aumento de 12 % respecto al año anterior. Seguimos comprometidos con la reducción de brechas y el impulso del crecimiento de nuestras líderes, fomentando su desarrollo y participación en espacios estratégicos dentro de Providencia.

Promovemos el pleno ejercicio de los Derechos Humanos

Actuamos con cuidado y apego a la legislación laboral vigente y consideramos la Declaración Universal de los Derechos Humanos, el Pacto Internacional de Derechos Económicos, Sociales y Culturales (PIDESC), el Pacto Internacional de Derechos Civiles y Políticos (PIDCP) y la declaración de la Organización Internacional del Trabajo (OIT) sobre los principios y derechos fundamentales del trabajo, velando por su cumplimiento tanto para trabajadores directos como para los indirectos. Destacamos cuatro acciones principales para salvaguardar los derechos:



No impedimos, obstruimos ni restringimos el pleno ejercicio de los derechos de las personas por razón de su raza, etnia, religión, nacionalidad, ideología política, filosófica, sexo u orientación sexual.



Promovemos una comunicación fluida con el sindicato, considerándolos como socios comprometidos de la Compañía.



Propiciamos un buen ambiente laboral que contribuya a la calidad de vida laboral.



No aceptamos actividades antisindicales.

Se reportó un único caso de discriminación durante el periodo objeto del informe, el cual se recibió a través de la Línea Ética y fue gestionado por Auditoría Interna, quien hizo el levantamiento de información con apoyo legal. Se consolidó un informe que permitió tomar decisiones alineadas con los principios de ética e integridad de la compañía.

A través de la enseñanza, redefinimos el trabajo

Durante 2024 emprendimos estrategias de aprendizaje, entre ellas la participación en el **Programa de Mentoría Impacto M**, con el **objetivo de fortalecer el liderazgo femenino en Providencia**. Con el apoyo de la ANDI y el intercambio de conocimientos, pudimos potenciar las habilidades de trabajadoras en distintos cargos y niveles jerárquicos de la organización.

Además, contamos con la **Política de Gestión Humana**, que rige a todos los trabajadores, y describe las competencias técnicas y conductuales que buscamos en el equipo de trabajo de Providencia. De este modo, fomentamos una cultura de alto desempeño que fortalece la confianza entre los miembros de la Empresa.



Anualmente nos proponemos nuevas metas para seguir construyendo un ambiente laboral respetuoso y cómodo para todos. La hoja de ruta para 2025 será la siguiente:



Realizar una caracterización completa de todos los trabajadores con enfoque en diversidad, y diseñar una estrategia integral de Diversidad, Equidad, Inclusión y Pertenencia.



Reconocer aquellos factores que puedan generar un impacto negativo en la Empresa para mitigar, prevenir y trabajar en las oportunidades de mejora que sean necesarias con el fin crear un espacio seguro.



Crear un plan de acción que nos permita trabajar en el cierre de brechas en conjunto con la incorporación de acciones y políticas propias para ser gestionadas en Providencia.

Composición salarial

Mantenemos estandarizados los rangos salariales según la antigüedad y experiencia de nuestros colaboradores, asegurando así una estructura salarial equitativa y transparente. Además, nos esforzamos por mantenernos competitivos en el sector azucarero colombiano.

Nivel de cargo	Ratio
Apoyo	1,0
Junior	0,9
Senior	1,5
Gerente	1,0
Director	1,0

Como parte del grupo de ingenios azucareros en Colombia, contribuimos significativamente a la economía nacional, no solo de forma directa, sino también por el efecto multiplicador que tiene nuestra operación en otros sectores agroindustriales. En este contexto, reconocemos que el crecimiento económico debe ir de la mano con acciones que promuevan la diversidad, equidad, inclusión y pertenencia, promoviendo oportunidades laborales en todas las unidades de negocio.



Proveedores Productivos y resilientes

GRI [3.3] [308-1] [308-2]
[408-1] [409-1] [414-1] [414-2]



PROVEEDURÍA DE CAÑA

Los proveedores de caña son esenciales para un suministro sostenible. Para fortalecer su gestión, lanzamos una app que brinda información en tiempo real sobre cultivos, historial de producción, análisis de suelo y mapas de productividad. Además, permite solicitar servicios, evaluar la calidad y gestionar PQRS de manera ágil. Con esta herramienta, optimizamos la toma de decisiones y promovemos una producción más eficiente y sostenible.



Nueva APP permite que los proveedores de caña accedan fácilmente a la información de sus haciendas en tiempo real.

En Providencia hemos establecido tres pilares fundamentales para la relación con los más de 500 proveedores de caña vinculados al negocio:

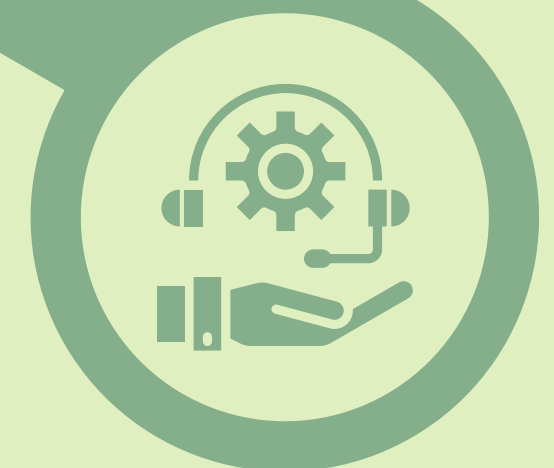
Transferencia tecnológica y programas educativos



Cultura organizacional enfocada al servicio



Acompañamiento y asistencia técnica





Así trabajamos con nuestros proveedores

A través de grupos de transferencia de tecnología y programas de capacitación, como la Escuela de Mayordomos, fortalecemos las capacidades de nuestros proveedores y sus trabajadores. Esta estrategia optimiza la calidad de la caña e impulsa prácticas agrícolas sostenibles y fomenta relaciones de beneficio mutuo, contribuyendo al desarrollo regional y a la sostenibilidad del sector.

Trabajamos de forma articulada con los actores de la cadena de suministro para prevenir y mitigar impactos negativos, tanto potenciales como reales. Para ello aseguramos que:

Cuenten con los permisos necesarios para el uso de agua subterránea y superficial.



Dispongan de almacenamiento adecuado para insumos agrícolas.



Participen en capacitaciones sobre atención a emergencias.



Reciban formación en el manejo de residuos.



Mantengan trazabilidad de la información para el cálculo de la huella de carbono y los cambios en el uso del suelo.



Los proveedores se han sumado a nuestras iniciativas de sostenibilidad, fortaleciendo así la cadena de valor y promoviendo un impacto positivo a lo largo de toda nuestra operación.

Se vincularon **61 proveedores de caña al Plan Padrino del Colegio Providencia**, apoyando la educación de más de 90 niños de la región.



Proveedores de Cananguá (Guacarí) y Guacanal (El Cerrito) aportaron recursos para el mejoramiento de escuelas rurales, **beneficiando a más de 1.500 personas.**



17 proveedores de caña se sumaron al proyecto del **Corredor Biológico del río Amaime**, acompañado por Ceñicaña.

Fortaleciendo la asistencia técnica del sector

Con nuestro propósito de inspirar un mundo mejor, dulce y sostenible, reafirmamos nuestro compromiso con el fortalecimiento de la asistencia técnica a proveedores a través de la expansión de la agricultura 4.0. De cara a 2025, buscamos integrar activamente a las nuevas generaciones, aprovechando su afinidad con las herramientas digitales y el aprendizaje remoto.

Seguimos explorando tecnologías que permitan una recopilación de datos más precisa en el territorio, impulsando prácticas sostenibles de alto impacto. Nuestro objetivo es no solo beneficiar a nuestros proveedores, sino también establecer un modelo replicable para toda la industria.



FORTALECEMOS NUESTRA CADENA DE ABASTECIMIENTO

GRI [308-1] [308-2] [408-1][409-1] [414-1] [414-2]

Como parte del compromiso con una cadena de suministro responsable, implementamos un instrumento de evaluación en sostenibilidad para una muestra de proveedores. Esto nos permitió identificar y abordar las prioridades en sostenibilidad de 77 de ellos. Seleccionamos aliados alineados con el propósito de inspirar un mundo mejor, dulce y sostenible, promoviendo el cumplimiento de metas colectivas. A través del acompañamiento técnico y el fortalecimiento empresarial, buscamos mejorar sus capacidades productivas y garantizar un suministro confiable y de alta calidad.

En 2024, monitoreamos los aspectos ambientales y sociales en 41 proveedores de bienes y servicios y 48 de caña. Este ejercicio forma parte de nuestro compromiso con la sostenibilidad en toda la cadena de suministro.

Avances en Sostenibilidad – 2024

Proveedores de caña

Hasta el 31 de diciembre de 2024, hemos alcanzado **2.500 hectáreas de proveedores de caña certificadas en Bonsucro.**

Aseguramos el flujo de la materia prima a través de programas de fidelización y productividad.

Proveedores de bienes y servicios

Diseñamos un instrumento de evaluación en sostenibilidad a proveedores, el cual tiene por objetivo, identificar sus asuntos prioritarios en sostenibilidad para darle atención.

El 39 % de las compras se hicieron a proveedores ubicados en la zona de influencia.



Capacitamos alrededor de 135 proveedores en marcos regulatorios de obligatorio cumplimiento, aspectos e impactos ambientales.





Construyendo una cadena de suministro transparente y sostenible

Beneficios de nuestros proveedores

Los proveedores se involucran en los procesos de transformación digital.

Participación en capacitaciones de temas de sostenibilidad y buenas prácticas agrícolas.

Generamos influencia en los proveedores de caña para que se vinculen a buenas prácticas sociales.

Incrementamos los encadenamientos productivos de los proveedores de la zona de influencia.

Fortalecemos las relaciones a largo plazo con actores del clúster.

Desarrollamos capacidades bajo el estándar de producción Bonsucro.



Acciones en pro del desarrollo

Fortalecemos lazos con nuestros proveedores a través de un acompañamiento cercano y transparente.

Implementamos buenas prácticas agrícolas de los proveedores de caña para contribuir a la reducción de huella de carbono y mitigar el cambio climático.

Aseguramos que nuestras contrataciones cumplan con políticas éticas y legales, alineadas con la alta gerencia de la compañía y el Estado.

A través de herramientas digitales como nuestro portal web y la plataforma Nax, mantenemos un diálogo constante y efectivo.

Evaluamos el desempeño de nuestros proveedores con calificaciones, auditorías y visitas técnicas para garantizar altos estándares de calidad.



Relacionamiento con comunidades

GRI [3.3] [413-1] [413-2]



Buscamos comprender y atender a las condiciones y necesidades del territorio en el que operamos, fortaleciendo el vínculo con las comunidades de nuestro entorno. Esta relación cercana nos ha permitido reconocer la importancia del desarrollo regional y orientar nuestras acciones hacia el diálogo permanente, la construcción colectiva del territorio y la implementación de programas y proyectos que generen un impacto positivo. Además, reafirmamos nuestro compromiso con la inversión social, contribuyendo al bienestar y crecimiento sostenible de la población.

Impactamos de
manera directa

7.615
vidas

Indirectos

22.845

Total inversiones

COP 7.256.418.936

en las comunidades vecinas

Promovemos el valor compartido con los grupos de interés, generando relaciones de confianza y aportando al cumplimiento de los Objetivos de Desarrollo Sostenible de la ONU. Para impulsar el desarrollo territorial, llevamos a cabo las siguientes acciones:

Generación de
empleo formal



Pago de impuestos
a la municipalidad



Programas
de inversión
social



Alianzas
estratégicas con
Autoridades Locales



Diálogo abierto
con líderes sociales



PRINCIPALES HITOS DE 2024

30 líderes comunitarios

de **El Cerrito, Palmira, Andalucía, Tuluá y Guacarí** se certificaron en la **Escuela de Líderes**, donde formularon proyectos orientados a la **transformación de sus territorios**.

Acompañamos la
implementación de
**7 proyectos
comunitarios**

**4
proyectos**
ejecutados que
movilizaron recursos

500 habitantes impactados

de la vereda La Reina, con la **Pavimentación de vías y capacitación en turismo**. Con una inversión de COP 350 millones del Ministerio del Interior.

1.000 personas

beneficiadas en el **Encuentro de Culturas Afro**, con el respaldo del Ministerio de Cultura, la Gobernación del Valle del Cauca y la Alcaldía de El Cerrito.

2.000 personas beneficiadas

del corregimiento Barrio Nuevo en Palmira, con el **Proyecto piloto de cuidado para mujeres**. Con una financiación de COP 150 millones del Ministerio del Interior.

1.500 habitantes beneficiados

con la instalación de alcantarillado. **Mejorando el acceso a saneamiento** en el barrio El Rosario y el corregimiento La Pampa, en alianza con la empresa Vallecaucana de Aguas.



Culminó satisfactoriamente el diplomado
Liderazgo Social Transformador
Orientado a planear los elementos principales de un proyecto de gestión social con un enfoque de
innovación utilizando metodologías de las ciencias sociales para contribuir al cambio social a partir
de brindar soluciones a las necesidades identificadas en el territorio.
Realizado entre el 8 de junio y el 5 de diciembre de 2024, con una intensidad de 130 horas.

Alcaldía Municipal de El Cerrito
Municipio de El Cerrito, Valle del Cauca



672
niños

entre 5 y 17 años de las comunidades de Andalucía, El Cerrito y Palmira, participaron en **jornadas de prevención visual y auditiva**. Además, 32 niños de nuestra área de influencia accedieron a cirugías oftalmológicas.

1.550 habitantes
beneficiados

con la exitosa finalización de la intervención de **dos bibliotecas escolares** y otras infraestructuras comunitarias.

3 nuevas becas
universitarias

entregadas y **60 auxilios económicos**, cada uno por un valor de un salario mínimo legal vigente a estudiantes universitarios.

400
niños

entre 5 y 13 años participaron en el programa **Cultivando Talentos**, logrando una reducción del 27 % en la deserción escolar y **mejorando su rendimiento académico en un 40 %**.



4.068 personas beneficiadas

Facilitamos el acceso a educación inicial, primaria, básica, media, técnica y tecnológica de calidad y pertinencia a través del Colegio Providencia y Formación Providencia:

439 empleos formales generados

Con un enfoque de sostenibilidad financiera, en el Colegio Providencia operamos **divisiones productivas de confecciones y super sacos Big Bag**. La composición de los empleos es de 70 % mujeres y 30 % hombres

150 niños

en el Centro de Desarrollo Infantil, en alianza con el Instituto Colombiano de Bienestar Familiar (ICBF).

1.073 niños

estudiantes en educación básica y media.

2.845 personas

en programas de extensión académica y formación para el trabajo y desarrollo humano (Formación Providencia).



MODELO DE RELACIONAMIENTO

Con el objetivo de abordar de manera precisa las necesidades de la comunidad, hemos ajustado nuestro modelo de relacionamiento con las comunidades locales, estructurado en cinco etapas:



¡NUEVAS ALIANZAS SE GESTARON ESTE AÑO!



¡Se suman más participantes al programa Cultivando Talentos!

Logramos **ampliar 100 cupos** del programa. La Alcaldía de El Cerrito contribuyó con los docentes y con material educativo. Como aporte, Providencia contrató a un profesional psicosocial para acompañar los procesos de formación y Pensarme la Fundación aportó la coordinación y sistematización de la experiencia.

Nuevas jornadas de salud se llevaron a cabo en El Cerrito

Con el apoyo de La Alcaldía de El Cerrito y la Fundación Casa de Colombia, llevamos servicios de salud primaria en prevención visual y auditiva a **más de 608 personas** de la comunidad.

Futuros bachilleres se prepararon para las pruebas de Estado Saber 11°

En alianza con la Fundación Red Incol y Fundación Único, ofrecimos una plataforma de fortalecimiento académico para jóvenes de grado once, que contó con orientación socio vocacional para ayudarles en la elección de sus estudios profesionales.



LOS BENEFICIARIOS SE EXTIENDEN POR TODA LA REGIÓN

**¡Niños, niñas, jóvenes y adultos
siguen recibiendo beneficios
multidisciplinarios!**



Continuamos cerrando brechas digitales, logrando la conectividad de **1.800 personas** en las salas de Guacarí y Palmira. Además, llevamos internet a 106 hogares en El Cerrito.



La implementación de proyectos comunitarios gestionó **más de COP 600 millones**, destinados a saneamiento básico, infraestructura vial y comunitaria.



90 nuevos emprendedores y productores de nuestra área de influencia **se sumaron al Programa Compromiso Rural**, lo que les permitió participar en ferias y mercados campesinos.



Más del **90 %** de los padres de los niños del programa Cultivando Talentos identificaron cambios positivos en el comportamiento, regulación emocional y rendimiento académico.



Realizamos por segunda vez la semana de la sostenibilidad, una estrategia para vincular a trabajadores, proveedores, clientes y comunidad en la vivencia de experiencias de sostenibilidad.



Se dictaron **1.490 horas** de talleres artísticos y para fortalecer las habilidades socioemocionales de los niños del programa **Cultivando Talentos**.





6

SOMOS **CRECIMIENTO**

- **Gobernanza para la sostenibilidad**
- **Desempeño económico**
- **Investigación e innovación para el crecimiento**
- **Relacionamiento con autoridades**





Gobernanza para la sostenibilidad

GRI [3.3] [205-1] [205-2] [205-3] [206-1]



Avanzamos en la construcción de un entorno de trabajo íntegro y transparente, que impulsa el crecimiento, previene actos de corrupción y prioriza el bienestar de los colaboradores y las comunidades.

Promovemos de manera constante actividades de verificación, socialización y comunicación, tanto internas como externas, orientadas a fortalecer la conciencia sobre los valores y principios que guían nuestra gestión.

Conoce nuestras políticas y procedimientos anticorrupción haciendo clic aquí



En 2024, pusimos en marcha el **Programa de Cumplimiento en Derecho de la Competencia (PCDN)**, diseñado para identificar, prevenir y gestionar riesgos relacionados con prácticas que puedan afectar la leal y libre competencia dentro de la empresa.

Mantenemos una postura clara: **no toleramos ningún acto de corrupción**. Como parte de nuestro compromiso, evaluamos de manera permanente los riesgos de corrupción en el **100 % de nuestras operaciones**.

Gracias a este enfoque preventivo y riguroso, **cerramos el período sin casos de corrupción confirmados ni acciones jurídicas relacionadas**, reafirmando la gestión ética como pilar fundamental de nuestra operación y garantía de confianza para los grupos de interés.





Canales para proteger nuestro entorno y nuestra integridad

Ponemos a disposición de nuestros grupos de interés un canal de denuncias que les permite reportar, de manera segura y confidencial, situaciones de riesgo relacionadas con posibles impactos ambientales y sociales.

Asimismo, disponemos de una Línea Ética dirigida a los colaboradores, a través de la cual pueden informar cualquier acto o comportamiento irregular que vulnere los principios de ética, transparencia y buenas prácticas corporativas.

Nueva
Línea Ética
01 8000 189 802
Reporta con confianza

Conoce el canal de denuncias



Gestión a futuro

Seguimos proyectando acciones concretas para anticiparnos a los riesgos y consolidar una cultura de ética y transparencia en todos los niveles. Por eso, hemos trazado una hoja de ruta enfocada en fortalecer nuestros sistemas de prevención y control:

Así aseguramos la transparencia

Durante 2024, seguimos fortaleciendo nuestro modelo de cumplimiento. Implementamos la **Declaración Obligatoria de Conflicto de Intereses**, un mecanismo que ahora aplica a todos nuestros colaboradores y que nos permite anticipar y gestionar situaciones que puedan comprometer la objetividad y la transparencia en la toma de decisiones.

Fortalecer la cultura anticorrupción es un compromiso compartido, por eso continuamos desarrollando capacitaciones periódicas y mantenemos una comunicación constante, asegurando que todos nuestros grupos de interés cuenten con las herramientas necesarias para identificar situaciones contrarias a nuestros principios, actuar con integridad y reportar cualquier irregularidad de manera oportuna.

Capacitación y comunicación de las políticas y procedimientos anticorrupción



Incorporaremos una herramienta tecnológica de monitoreo automático, que nos permitirá identificar de forma ágil y oportuna señales de alerta relacionadas con posibles casos de soborno transnacional y corrupción (ST/C), así como situaciones asociadas a LAFT/FPADM.

Corto plazo



Avanzaremos hacia la obtención del 100% de las declaraciones de conflicto de intereses de nuestras contrapartes, garantizando una relación transparente y segura con todos nuestros aliados estratégicos.

Mediano plazo



Seguiremos impulsando una sólida cultura organizacional basada en el autocontrol y la prevención, consolidando así un entorno libre de riesgos asociados a la corrupción y el soborno.

Largo plazo



Desempeño económico

GRI [3.3] [201-1]

En 2024 alcanzamos ventas superiores a COP 1,2 billones de pesos y una utilidad neta de más de COP 150 mil millones de pesos. Estos resultados reflejan nuestra solidez financiera, el impacto positivo de nuestra gestión, la apuesta por la innovación y el compromiso de todo el equipo.

EBITDA

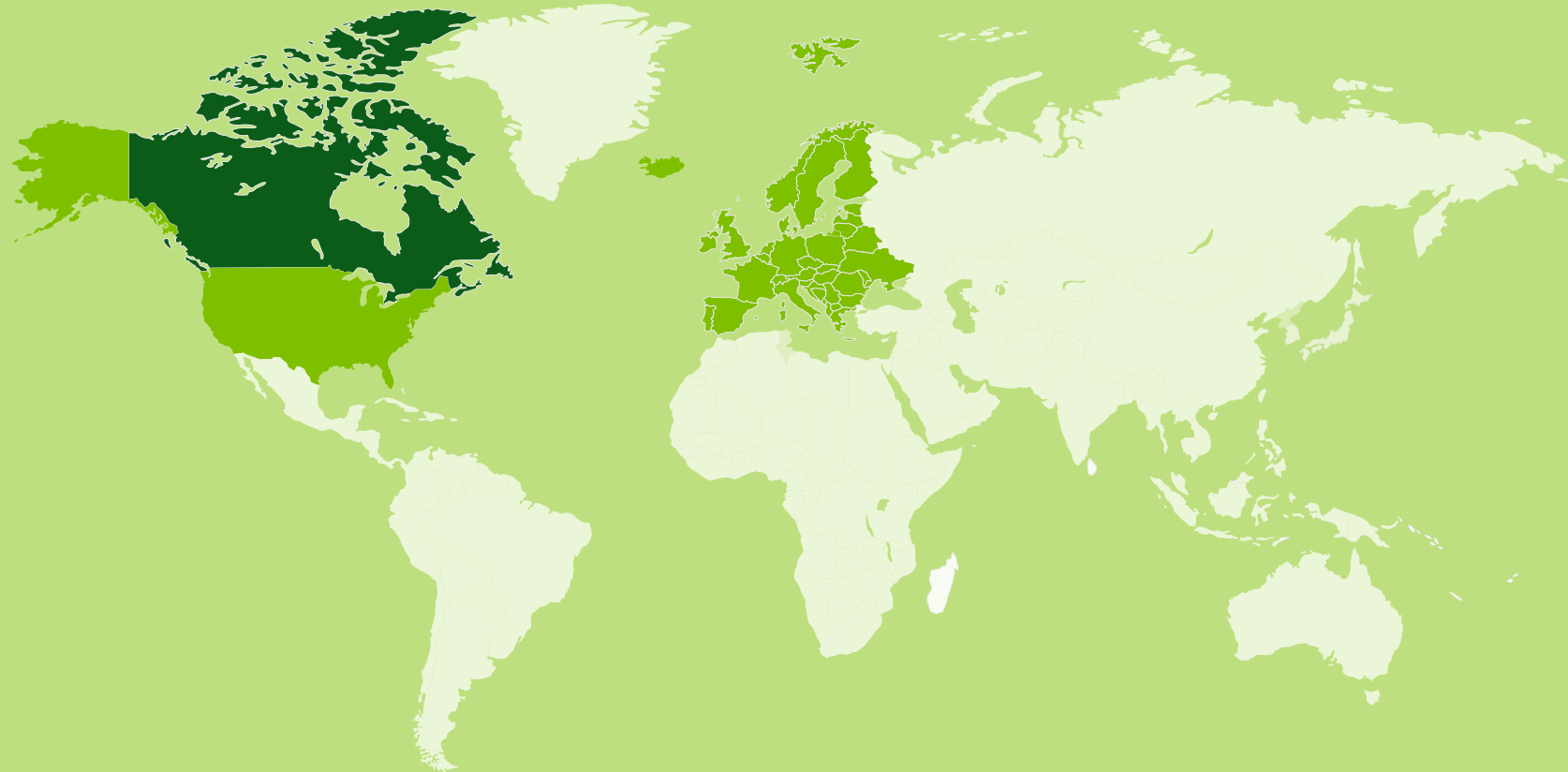
COP 318.816 millones

-18 % vs. 2023*

**Disminuye debido a menores ventas*

Desempeño de nuestra producción en 2024:

Producto	2024	Variación (%)
Caña molida	3.314.931 TON	+5,28
Producción de azúcar	7.003.846 QUIN	+2,67
Producción de alcohol Carburante	72.173.660 Lt	+5,57
Producción de energía	275.776.057 kWh	+5,20
Producción de compostaje	83.316 TON	+1,40



La calidad y competitividad de nuestros productos sigue abriéndonos las puertas de mercados internacionales estratégicos, permitiéndonos consolidar presencia en Estados Unidos, Canadá, Europa, Japón y Corea. Este alcance global fortalece el desempeño económico y diversifica las oportunidades comerciales, posicionándonos como un referente en el sector.

Valor económico distribuido

Refleja los costos y gastos de nuestras actividades y su distribución entre los distintos grupos de interés, contribuyendo al desarrollo sostenible del negocio y al bienestar colectivo.

Valor económico distribuido (VED)	Monto
Pago a proveedores	COP 547.159 -2 % vs. 2023
Pago a sueldos, salarios y prestaciones	COP 195.029 +26 % vs 2023
Intereses financieros pagados	COP 25.705 +8 % vs 2023
Impuestos y pagos al Estado	COP 131.795 -22 % vs 2023
Dividendos Decretados	COP 105.001 -12 % vs 2023
Inversiones y donaciones en comunidades y/o proyectos sociales	COP 7.256 -17 % vs 2023
Total Valor Económico Retenido (VER)	COP 270.997 -15 % vs 2023
Total Valor Económico Distribuido	COP 1.011.945

Cifras en millones de pesos

En el VED tuvimos una leve disminución del 1,8 % frente a 2023, principalmente explicada por menores pagos de impuestos derivados de una reducción en la utilidad. A pesar de este contexto, se priorizó la compensación del talento humano, reflejada en un incremento del 26 % en sueldos, salarios y prestaciones, producto de ajustes salariales.

Los pagos a proveedores y las inversiones sociales se ajustaron en línea con la optimización de gastos operativos, garantizando la sostenibilidad financiera y el equilibrio en la gestión de recursos.

La distribución de los pagos a proveedores de bienes y servicios se detallan a continuación:



COP 350.014.294.592

Compras a proveedores nacionales

+9 % vs. 2023



COP 43.537.631.826

Total compras a proveedores fuera del país

-7 % vs. 2023

Gestión a futuro

Continuaremos fortaleciendo nuestra cultura de innovación como un pilar estratégico, enfocándonos en el desarrollo de nuevos productos, la diversificación del portafolio y la optimización de procesos. Asimismo, seguiremos impulsando la mejora continua de la eficiencia operativa. Mantendremos nuestro compromiso con inversiones estratégicas orientadas a incrementar la productividad y optimizar la gestión de costos, asegurando así la sostenibilidad y competitividad de la organización a largo plazo.





Presencia en el mercado

GRI [3.3]



Nos hemos propuesto consolidar nuestra presencia en los mercados nacional e internacional, ofreciendo productos de alto valor agregado que impulsen un crecimiento sostenible y rentable, fortaleciendo la confianza en nuestra marca. Así lo logramos en 2024:

Obtuvimos el segundo lugar en los premios Alquealiados de Alquería en la categoría de Sostenibilidad y fuimos nominados por Coca-Cola en la categoría Desempeño Operativo 2024, una distinción que evalúa cumplimiento en entregas, calidad, inocuidad, seguridad, nivel de servicio y sostenibilidad.

Nuestras encuestas en los segmentos de azúcar y alcohol reflejaron altos niveles de satisfacción, alcanzando un destacado Net Promoter Score (NPS).



Realizamos una siembra de árboles junto a clientes como Grupo Nutresa, Casa Luker S.A., Comestibles Aldor S.A. y Dulces La Americana S.A.



A través de la iniciativa "**Conéctate al corazón de la dulzura sostenible**", compartimos con nuestros clientes industriales nuestra gestión ambiental y social, reafirmando la sostenibilidad como parte esencial de nuestro ADN empresarial.





Nuestros productos llegan a distintos rincones del mundo, reflejando la calidad de la producción y la expansión internacional.

Así se distribuyen nuestras exportaciones:



Azúcar: Total de 36 clientes 📍

- | | | |
|------------------|------------|------------------------|
| • Alemania | • Filipina | • Países Bajos |
| • Bélgica | • Franci | • Perú |
| • Canadá | • Ghana | • Polonia |
| • Chile | • Haití | • Puerto Rico |
| • Ecuador | • Irlanda | • Reino Unido |
| • Eslovenia | • Italia | • República Dominicana |
| • Estados Unidos | • Omán | |

Alcohol: Total de 5 clientes 📍

- | | |
|------------------|----------------|
| • Australia | • México |
| • Bélgica | • Países Bajos |
| • Estados Unidos | |

A nivel nacional, hemos consolidado una base de clientes que confían en la calidad de nuestros productos. Actualmente, contamos con 643 clientes en el segmento de azúcar y 13 clientes en el de alcohol, fortaleciendo nuestra presencia en el mercado y reafirmando nuestro compromiso con la excelencia y el servicio.





Investigación e innovación para el crecimiento

GRI [3.3]



Fomentar la creatividad y pensamiento creativo y la experimentación en el ecosistema de conocimiento de Providencia nos ha permitido obtener una ventaja competitiva en la industria y un entorno laboral ágil y de aprendizaje.

¡Celebramos la décima edición de Inngenia, nuestro Congreso de Innovación! Nueve ideas brillantes de distintas áreas marcaron la pauta en el desarrollo de procesos, productos y servicios que impulsan la evolución.



Gestión del conocimiento

Promovemos una cultura que valora y fomenta el intercambio y la colaboración en el uso del conocimiento, a través de las siguientes acciones:

21 Cafés de Conocimiento

Facilitamos espacios de conversación diseñados para cerrar brechas de conocimiento y estandarizar procesos, promoviendo la colaboración y el aprendizaje continuo.

167 Transferencias de conocimiento

Conectamos a expertos internos y externos para compartir experiencias y mejores prácticas, fortaleciendo así la capacidad técnica y operativa de la Empresa.

Mapas de Conocimiento Crítico

Implementamos una herramienta estratégica para identificar y gestionar el conocimiento clave dentro de la Empresa. Gracias a esta iniciativa, optimizamos la planificación, el desarrollo, y protegemos la información esencial para nuestra operación.



Gestión de la innovación

Valoramos la diversidad de perspectivas como un pilar fundamental de la innovación y el crecimiento. Fomentamos un entorno donde cada miembro de Providencia tiene la oportunidad de aportar ideas, asegurando que estas sean evaluadas, desarrolladas e implementadas de forma estratégica.

Evaluamos **439 ideas**, de las cuales se implementó el **100 %** generando eficiencia, reducción de costos y mejoras en la calidad de trabajo, la automatización de tareas y la adopción de metodologías ágiles.



Así lo hicimos en 2024:

Implementamos

20

innovaciones

227

mejoras

192

buenas prácticas



Celebramos el **Día de la Creatividad e Innovación** con conferencias virtuales y actividades sobre Deep Tech en la agroindustria, propiedad intelectual e inteligencia artificial, a través de las cuales fomentamos las iniciativas de los empleados para que prueben nuevas ideas y métodos.

¡Contamos con una asistencia de más de 177 colaboradores!



Hemos obtenido beneficios económicos significativos, alcanzando aproximadamente **COP 3.185.452.037** gracias a la apuesta por la innovación, lo que nos ha permitido aumentar la productividad y consolidar un modelo de negocio más responsable con nuestros grupos de interés.



Relacionamiento con autoridades

GRI [3.3]

Nuestra relación con las autoridades es fundamental para el desarrollo territorial y la sostenibilidad de nuestras operaciones. Reforzamos este vínculo cumpliendo las normativas locales e internacionales, y adaptándonos a cada jurisdicción para asegurar la continuidad del negocio, aprovechar oportunidades y mitigar riesgos regulatorios.

Gestionamos este compromiso a través de acciones estratégicas que fortalecen el relacionamiento con nuestros grupos de interés y promueven el trabajo conjunto con las comunidades, contribuyendo así al desarrollo sostenible de nuestras operaciones.

Trabajo articulado con el
municipio y/o departamento



Participación con
agremiaciones en mesas
de trabajo

Alianzas

Fortalecemos nuestros vínculos construyendo alianzas entre el Estado, la comunidad, la academia y el sector privado. Esta sinergia nos permite generar un impacto positivo y contribuir al desarrollo sostenible de las comunidades donde operamos.

Este año establecimos **3 alianzas público-privadas**
para fortalecer las oportunidades de formación

En alianza con la alcaldía de El Cerrito y la Fundación Pensarme, se logró la ampliación de 100 cupos para el programa Cultivando Talentos. Desde Providencia asignamos personal a este programa, el cual es coordinado por la Fundación.

En articulación con la Alcaldía de El Cerrito y la Fundación Casa Colombia, prestamos servicios de prevención visual y auditiva a 608 personas.

Junto con la Fundación Red Incol, la Fundación Único y la Alcaldía de El Cerrito, apoyamos a futuros bachilleres en su preparación para la Prueba saber 11°. Desde Providencia aportamos acompañamiento socio vocacional.



ACERCA DE
ESTE INFORME

MENSAJE
DEL GERENTE

PERFIL DE LA
ORGANIZACIÓN

SOMOS DULZURA
SOSTENIBLE

SOMOS
BIENESTAR

SOMOS
CRECIMIENTO

SOMOS
NATURALEZA

TABLA DE
INDICADORES

7



SOMOS NATURALEZA

- Manejo de los recursos naturales
- Adaptación al cambio climático



Manejo de los recursos naturales

BIODIVERSIDAD

GRI [3.3] [304-2] [304-3]

**Proteger la vida en
todas sus formas
es parte del compromiso
con el planeta**

La biodiversidad es clave para la sostenibilidad de nuestras actividades, la solidez de la cadena de valor y el bienestar de las comunidades. Por eso, implementamos estrategias de restauración y conservación que fortalecen los servicios ecosistémicos y promueven un modelo de producción responsable, en línea con nuestra visión de desarrollo sostenible.

En 2023 creamos el Comité de Biodiversidad, con el propósito de planear, diseñar e implementar actividades orientadas a la conservación de la biodiversidad en Providencia, teniendo en cuenta nuestras necesidades y expectativas particulares.

Así avanzamos en el registro y gestión de la biodiversidad:



Registro de especies de aves

Registramos 235 especies de aves en el Bosque Seco Tropical del Parque Ecológico Providencia y 211 en el Bosque Alto Andino del Parque.



Escúchame
aquí

*Picumnus
granadensis*



Escúchame
aquí

*Ortalis
columbiana*



Especies de flora

Identificamos 450 especies de flora. De las cuales se encuentran en restauración: En bosque seco tropical 168 especies, y en el bosque alto andino 39 especies (árboles, arbustos y plantas).



Nacimientos de agua

Conservamos 30 nacimientos de agua, garantizando la sostenibilidad hídrica del territorio.



Representación de aves que están en el Parque comparadas con las del departamento

El Parque Ecológico Providencia, tiene una extensión total de 536,03 hectáreas, incluye 424 hectáreas de reserva. Este espacio alberga el 30 % de las especies de aves registradas en el departamento del Valle del Cauca.



Siembra de árboles pertenecientes al ecosistema del Bosque Alto Andino

Sembramos 1.919 árboles nativos.



En 2024, enfocamos los esfuerzos en la conservación del bosque seco tropical, el ecosistema más representativo de nuestra área productiva y uno de los más amenazados en el Valle del Cauca.

Liberamos
9,12 hectáreas
de cultivo de caña en la
Hacienda Piedechinche para su
reconversión en bosque seco
tropical

A través de acciones estratégicas de diagnóstico, monitoreo y restauración asistida, trabajamos activamente para reducir la fragmentación del ecosistema y fortalecer la regeneración de corredores ecológicos, contribuyendo así al equilibrio ambiental en nuestra zona de influencia.

De acuerdo con la Corporación Autónoma Regional del Valle del Cauca (CVC), entre 1957 y 1986 su cobertura se redujo en un 66 %, dejando apenas un 3 % de su extensión original.



Siembra de árboles en el Bosque Seco Tropical

367.303
para restauración
en la Hacienda
Piedechinche

307
árboles en haciendas
de producción de
caña como
compensación por
uso del suelo.

Nos unimos al Programa Caña Biodiversa, en alianza con CENICAÑA y otros ingenios, para impulsar la recuperación de la vegetación natural del corredor ecológico, promoviendo la biodiversidad y fortaleciendo la conectividad entre el río Amaime y el río Nima.

Realizamos la caracterización de flora y fauna en los puntos de muestreo del corredor ribereño del río Amaime.

Instalamos ocho cámaras trampa durante 38 días, registrando:

- Siete especies de mamíferos, incluyendo el zorro cañero (*Cerdocyon thous*) y el yaguarundi (*Herpailurus yagouaroundi*).
- Una especie de reptil.
- Seis especies de aves comunes.

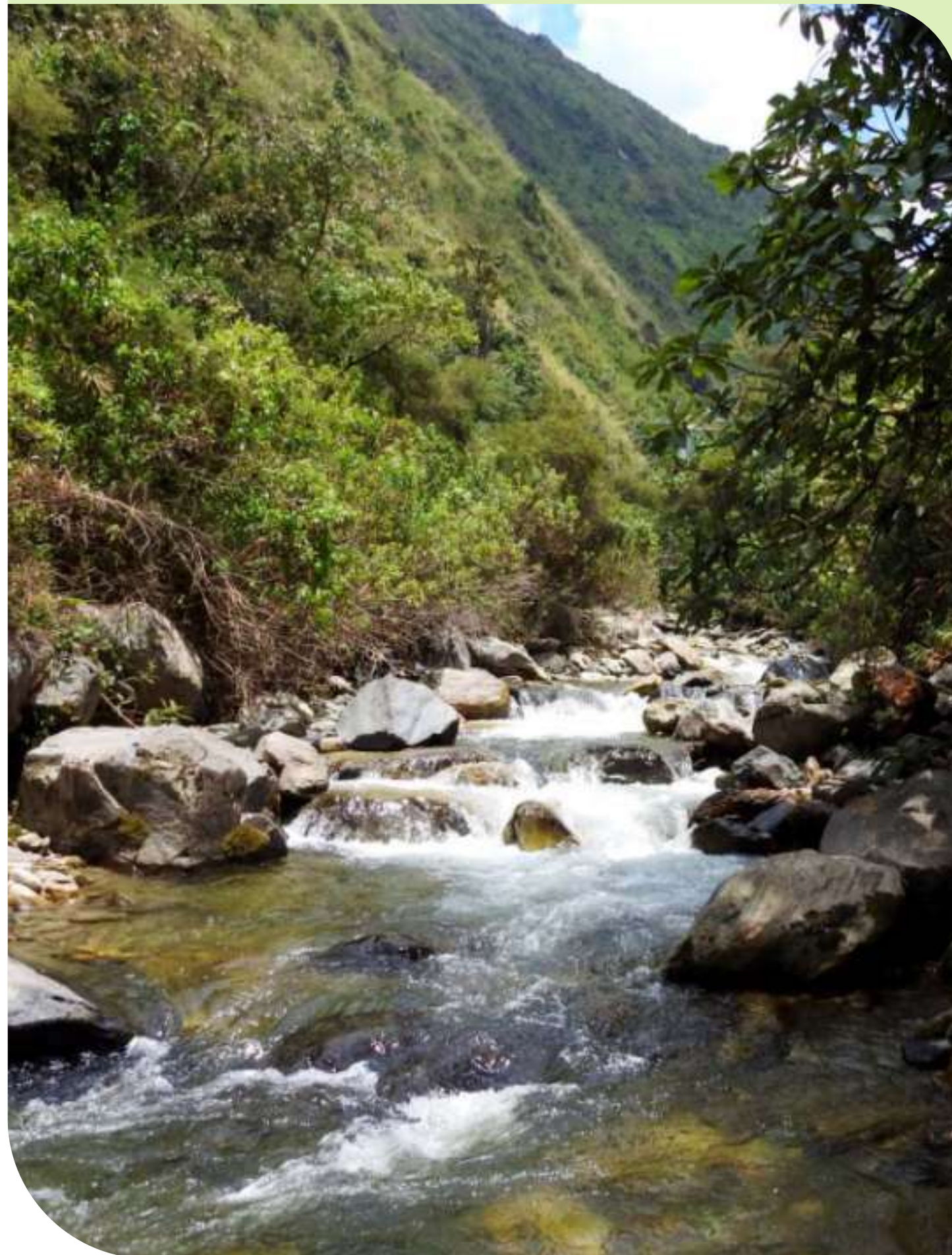
Implementamos sensores en 16 puntos a lo largo del río Amaime, logrando:
4.440 registros acústicos de aves.





AGUA Y EFLUENTES

GRI [3.3] [303-2] [303-3] [303-5]



Para garantizar la excelente calidad del producto terminado, el cultivo de la caña debe cuidarse desde la raíz, asegurando un uso responsable del agua para su riego, debido a esto:

Reconocemos que este recurso debe utilizarse de manera consciente y responsable, por lo que orientamos su gestión a través de **tres acciones**:

01

Consumir de manera responsable el agua

02

Maximizar la recirculación del agua en el proceso productivo

03

Registrar y controlar la huella hídrica



Desplegamos nuestros esfuerzos en campo, los procesos fabriles y otros mecanismos de seguimiento, revisando de cerca todas las unidades de negocio para mantener el consumo de agua en niveles mínimos.



Campo

- Revisamos mensualmente los consumos de agua por sistema de riego y cultivo.
- Implementamos un plan estratégico para identificar necesidades hídricas por hacienda y priorizar proyectos de riego.
- La Agricultura de precisión permite identificar las necesidades puntuales del cultivo y aplicar el uso exacto del agua.



Procesos fabriles

- Con el equipo operativo establecemos estrategias de eficiencia para reducir el consumo y los vertimientos.
- Empleamos tecnología de medición, supervisión y control para optimizar el manejo del agua y la protección del recurso natural.
- Realizamos análisis periódicos con laboratorios certificados para controlar las condiciones de los diferentes componentes de la huella hídrica y lograr su mejor gestión.



Otros

- Contamos con indicadores de consumo diario y mensual por unidad de producto.
- Realizamos inspecciones para detectar puntos críticos de consumo y prevenir desperdicios.
- Hacemos sensibilizaciones periódicas a nuestros empleados.
- Registramos la captación diaria de agua subterránea.
- Damos cumplimiento a los criterios de calidad de vertimientos, según regulaciones ambientales.
- Contamos con medición avanzada y gestión en los procesos productivos.



LOGROS 2024

Lideramos la inversión en sistemas de riego de alta eficiencia en la industria azucarera, logrando una reducción del consumo de agua en campo de hasta un

50 %



Como parte de nuestro compromiso con la reducción del consumo de agua, contamos con planes y programas como el Programa de Uso Eficiente y Ahorro del Agua (PUEAA), el Plan de Pérdidas del Agua y el Programa Ambiental, además de la certificación ISO 14064-1 de 2018 y sistemas de riego de alta eficiencia en los cultivos.

TIPO DE EXTRACCIÓN DE AGUA	PORCENTAJE %
Agua superficial	-7,00 %
Agua subterránea	0,37 %
Reutilizada / recirculada	97,35 %

En 2024, el consumo total de agua en todas las unidades productivas fue de 273.555,75 megalitros, lo que representa una reducción frente a los 274.100,45 megalitros registrados en 2023. Este resultado refleja los avances hacia una gestión hídrica más eficiente.

TIPO DE CONSUMO DE AGUA	VOLUMEN (m³)
Agua superficial	71.729.650,09
Agua subterránea	76.558.807,98
Reutilizada / recirculada	125.267.288

EFLUENTES	RESULTADO
Total carga orgánica DQO (Demanda Química de Oxígeno)	568.513 Kg -31,36% vs 2023
Total carga orgánica DBO (Demanda Bioquímica de Oxígeno)	306.347 Kg -13,80% vs 2023
Total carga orgánica SST (Sólidos Suspendidos Totales)	142.879 Kg -13,48% vs 2023

Durante 2024, logramos una reducción significativa en las cargas orgánicas vertidas, reflejo del compromiso con la mejora continua en el manejo del recurso hídrico y el cumplimiento ambiental. Este resultado responde, en parte, a una gestión rigurosa basada en las **licencias y permisos ambientales**, que establecen las condiciones necesarias para evitar impactos significativos en la calidad y disponibilidad del agua. Una vez otorgadas estas autorizaciones, se realiza un seguimiento legal permanente y un monitoreo continuo, en línea con lo estipulado en el **Plan de Manejo Ambiental**, lo que permite identificar oportunidades de mejora y asegurar el cumplimiento de los estándares ambientales aplicables.



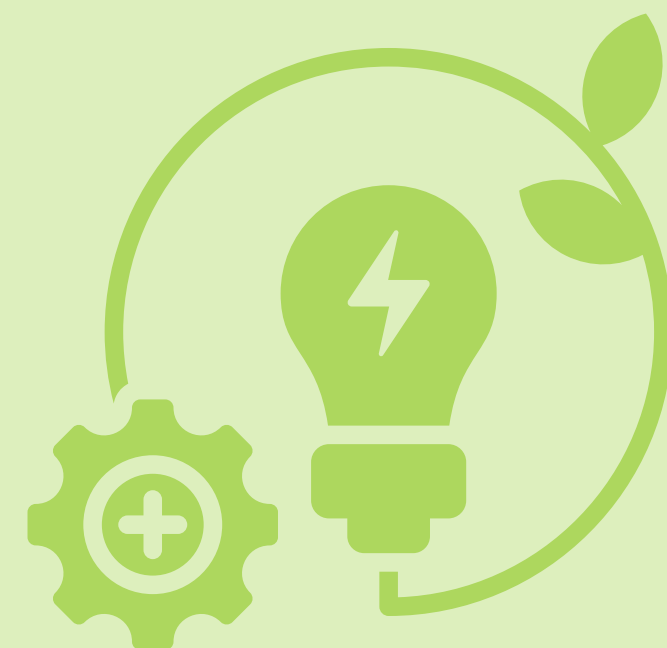
ENERGÍA

GRI [3.3] [302-1] [302-3] [302-4] [302-5]

Logramos la conversión
eléctrica del
96%
de los pozos profundos

La gestión eficiente de la energía ha sido clave para diversificar las actividades diarias de la operación y avanzar en la reducción de impactos ambientales, la mitigación de riesgos potenciales y reales, así como en la optimización del uso de las distintas fuentes energéticas disponibles en el sector. Estas acciones se han desarrollado en coherencia con el **Sistema de Gestión Ambiental** que implementamos hace **24 años**, contribuyendo a su fortalecimiento y evolución continua.

En Providencia, lideramos la gestión de la eficiencia energética a través del **Comité de Sostenibilidad Ambiental**, con participación directa de la Gerencia General. En nuestra operación no solo se monitorea y se optimiza el consumo mediante mediciones y simulaciones diarias, sino que también se impulsan proyectos estratégicos alineados con **la transición energética del país** y el cumplimiento de metas climáticas. A través del Grupo de Trabajo de Huella de Carbono, coordinamos además la reducción de emisiones, contribuyendo al direccionamiento ambiental de la compañía y a la mitigación del cambio climático desde una visión integral¹.



1- Esta información se complementa en el tema material Adaptación al cambio climático.





PRINCIPALES HITOS DE LA GESTIÓN ENERGÉTICA EN 2024

En 2024, logramos procesar un 5 % más de caña de azúcar, lo que se tradujo en un aumento proporcional de la generación eléctrica total y un mayor número de días de operación energética, alcanzando 319,7 días frente a los 309 días de 2023. Este desempeño nos permitió mejorar los indicadores a partir de las economías de escala y la continuidad del proceso. Como resultado, logramos reducir la intensidad energética asociada al proceso productivo.



51,61 kWh/TCM
vs -0,69 2023

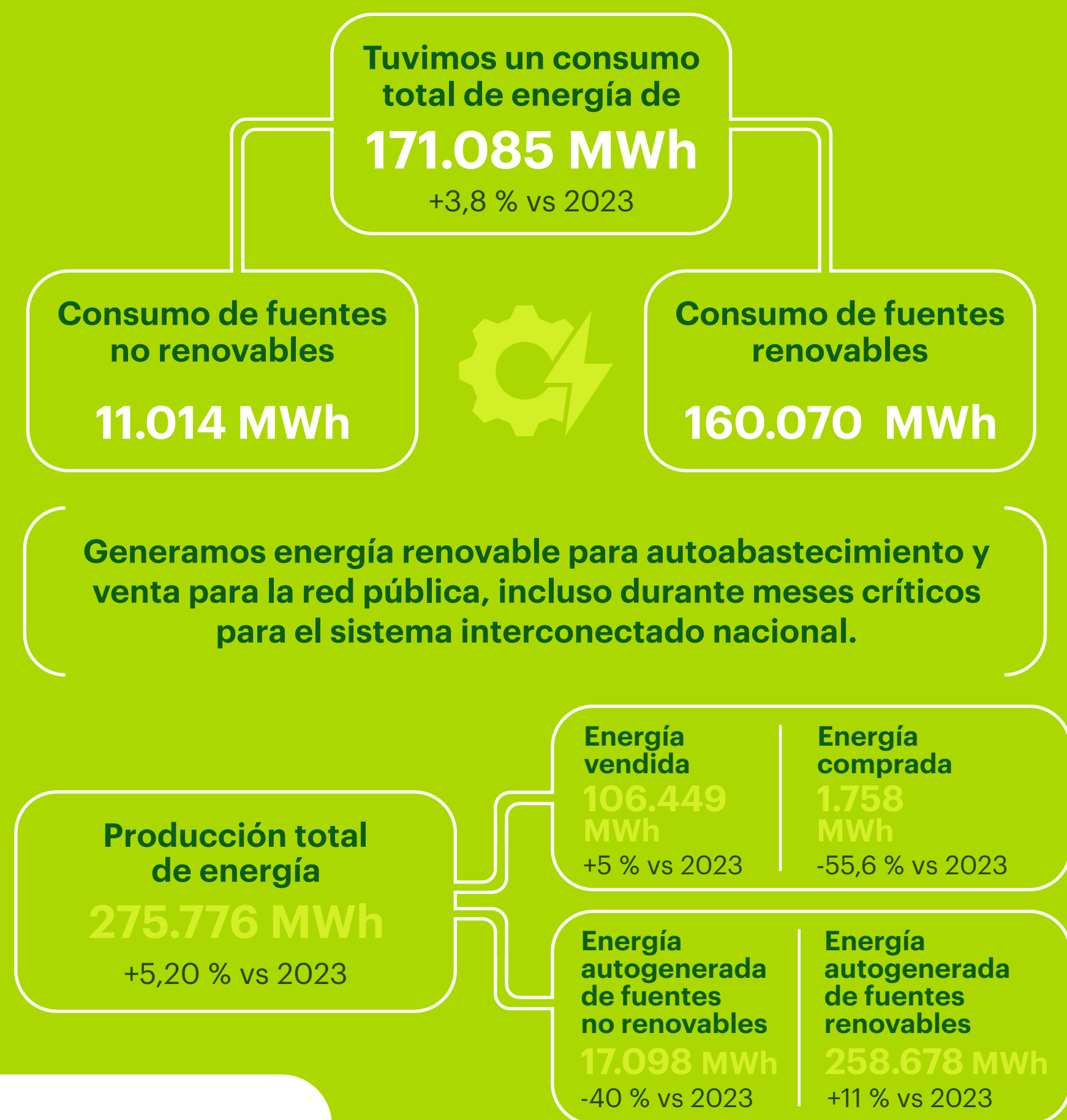


**El 93,8 % de la energía total
producida en 2024
provino de fuentes
renovables**

Gestión a futuro

En 2025, queremos apostarle de manera decidida a la implementación de energía solar fotovoltaica en campo, con el fin de reducir el consumo de la red y aumentar la autosuficiencia en la operación agrícola.

Asimismo, estamos explorando las oportunidades que ofrece nuestro proceso productivo y el aprovechamiento integral de la



caña de azúcar, incluida la generación de biogás como biocombustible renovable, con el propósito de contribuir a la suficiencia energética de Colombia. Esta visión se acompaña de una evolución constante de nuestras plantas, en especial la de cogeneración, desde la cual producimos energía térmica y eléctrica para la operación y evaluamos su potencial de expansión.



Adaptación al cambio climático

EMISIONES

GRI [3.3] [305-1] [305-2] [305-3] [305-4] [305-5]

Nuestras operaciones interactúan directamente con los recursos ecosistémicos del planeta, lo que nos otorga un rol clave en la lucha contra el cambio climático.

Sabemos que nuestra incidencia es directa y actuamos en consecuencia.

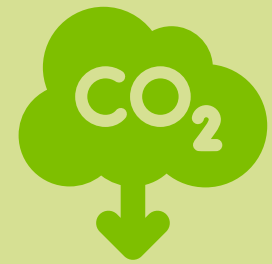
Invertimos en tecnologías innovadoras para minimizar nuestra huella de carbono, optimizando el uso de energía y apostando por fuentes renovables.

Para lograrlo, implementamos seis prácticas que no solo reducen las emisiones de Gases de Efecto Invernadero (GEI), sino que también nos permiten ofrecer productos con alto valor agregado:

Redujimos las emisiones
directas en un

19,2%

frente a 2023



Eficiencia Energética

Implementamos tecnologías de eficiencia energética en edificaciones e instalaciones. Utilizamos sistemas de iluminación y equipos electrónicos de bajo consumo.

01

Energías Renovables

Fomentamos el uso de vehículos eléctricos y la instalación de estaciones de carga. Incrementamos el uso de Biomasa como fuente energética.

02

Gestión de Residuos

Implementamos programas de reciclaje y reutilización de materiales. Reducimos el uso de plásticos de un solo uso. Gestión adecuada de residuos peligrosos.

03

Transporte Sostenible

Promovemos el trabajo remoto cuando sea posible. Optimizamos las rutas de transporte para reducir el consumo de combustible.

04

Agricultura Sostenible

Aplicamos prácticas agrícolas que mejoran la eficiencia en el uso del agua y reducen la necesidad de pesticidas y fertilizantes químicos. Fomentamos la producción y consumo de productos orgánicos.

05

Educación y Concientización

Realizamos campañas de concientización sobre la importancia de la sostenibilidad. Capacitamos a empleados y comunidades en prácticas sostenibles.

06

Conoce más de nuestros logros en el
manejo de emisiones haciendo clic aquí





En el marco de estas prácticas, hemos avanzado con los siguientes proyectos:

Eficiencia energética y uso de recursos

Usamos los residuos agrícolas de cosecha (RAC) como combustible en la caldera.

Adaptamos nuestros vehículos diésel para que funcionen con etanol, disminuyendo el uso de combustibles fósiles.

Implementamos sistemas de riego de alta eficiencia (pivote, lateral y por goteo) para usar el agua de forma eficiente.

Sustituimos los motores de combustible fósil por eléctricos en los pozos de riego.



Prácticas agrícolas sostenibles

Aplicamos compost para nutrir los cultivos y reducir el uso de insumos agrícolas.

Implementamos agricultura de precisión para optimizar el uso de recursos e insumos en campo.

Utilizamos drones para aplicar insumos en cultivos y optimizar prácticas agrícolas.

Reducimos la labranza y controlamos las malezas de forma mecánica y manual.

Cosechamos el 100% de la caña de manera mecanizada, sin quemarla, cuidando el medio ambiente.



Gestión de Residuos

Reencauchamos llantas para reducir la generación de residuos.

Aprovechamos los residuos agrícolas de cosecha (RAC) para generar energía.

Reutilizamos los aceites hidráulicos y los metales del área de recuperados.



EMISIONES RESPECTO A 2024



Emisiones directas de GEI (alcance 1)

102.703.284

Emisiones indirectas de GEI
asociadas a la energía (alcance 2)

2.404.023

Otras emisiones indirectas de GEI (alcance 3)

59.166.798

*Datos en Ton CO² eq





LOGROS 2024

¡Reducimos nuestra huella de carbono!

Nuestro compromiso con la sostenibilidad se refleja en la disminución de las emisiones de CO₂ en todos los alcances:

Alcance 1: -19,2 %

Alcance 2: +19,6 %

Alcance 3: +8,25 %

La adopción de motores de alta eficiencia NEMA Premium o IE2, con una potencia entre 20 y 150 caballos de fuerza, nos permitió

disminuir entre un 16 % y 50 % las emisiones de GEI por consumo de energía eléctrica.

La conversión eléctrica del 96 % de los pozos profundos que operaban con diésel

redujo significativamente las emisiones y optimizó el consumo energético.

Implementamos

control biológico al 100 % del área cultivada

en caña de azúcar.

Liberamos

insectos benéficos con drones en la totalidad de las áreas cultivadas,

logrando precisión y eficiencia.



RESIDUOS

GRI [3.3] [306-1] [306-2] [306-3] [306-4] [306-5]



**Aprovechamos la materia
prima de nuestra operación
apostando por la
economía circular.**

Gestionamos de forma responsable cada residuo —orgánicos, aprovechables y no aprovechables— porque sabemos que este es el primer paso hacia la adaptación al cambio climático (ACC). **Reducimos la generación de residuos en cada proceso**, desde los servicios hasta nuestras áreas administrativas, asegurando que la sostenibilidad sea parte de cada acción.



Hemos disminuido la resistencia al cambio en los procesos para adoptar nuevas prácticas de separación y reciclaje, implementando políticas, procedimientos y planes de acción propios de Providencia.

ASÍ GUIAMOS A NUESTRO EQUIPO SOBRE EL ADECUADO MANEJO DE RESIDUOS



Políticas y Procedimientos

- ▶ Contamos con el Plan de Gestión Integral de Residuos Sólidos, un sistema de mejora continua que explica cómo se realiza la identificación, clasificación, minimización, tratamiento y disposición de residuos.
- ▶ Cumplimos con todas las normativas locales para el manejo de residuos sólidos.
- ▶ Capacitamos de forma regular a los empleados sobre la correcta gestión y clasificación de residuos.



Programas y Planes de Acción

- ▶ Con regularidad, realizamos un inventario para conocer la cantidad y tipo de residuos generados.
- ▶ Hemos implementado sistemas de clasificación y segregación en la fuente para facilitar el manejo adecuado de los residuos.
- ▶ Informamos sobre los procedimientos para el tratamiento adecuado de los residuos y su disposición final en sitios autorizados.



Mecanismos de Monitoreo

- ▶ Monitoreamos continuamente la generación y manejo de residuos mediante tablas de identificación y registros actualizados.
- ▶ Realizamos auditorías internas y evaluaciones externas para asegurar el cumplimiento de las normativas vigentes.
- ▶ Nos apoyamos en sistemas de información para registrar y analizar datos sobre la gestión del residuo en la operación.



Apostamos por la economía circular

Aprovechando la materia prima de nuestra operación y los márgenes resultantes de su procesamiento, es posible crear abono orgánico **Provicomp**, que es utilizado de nuevo en el proceso productivo y comercializado.



Nos aseguramos de tener una cadena de suministro responsable. Este año, se sumaron dos proveedores de caña a la certificación Bonsucro, completando un total de 18 proveedores.



Adicionalmente
reciclamos el

99,5 %

del total de todos los residuos
generados en la planta
de Providencia



Esto ha sido posible, en gran medida, por el **Programa de Basura Cero con Residuos Ordinarios** que se inició en mayo de 2024. Este programa fomenta el reciclaje y el aprovechamiento de residuos sólidos, reincorporándolos al ciclo económico y evitando su disposición final en rellenos sanitarios.

Tenemos la meta
de reducir el



51% de la huella de
carbono para 2030

Con el fin de lograr este objetivo,
contamos con las siguientes iniciativas
que nos acercan cada día a esta meta:

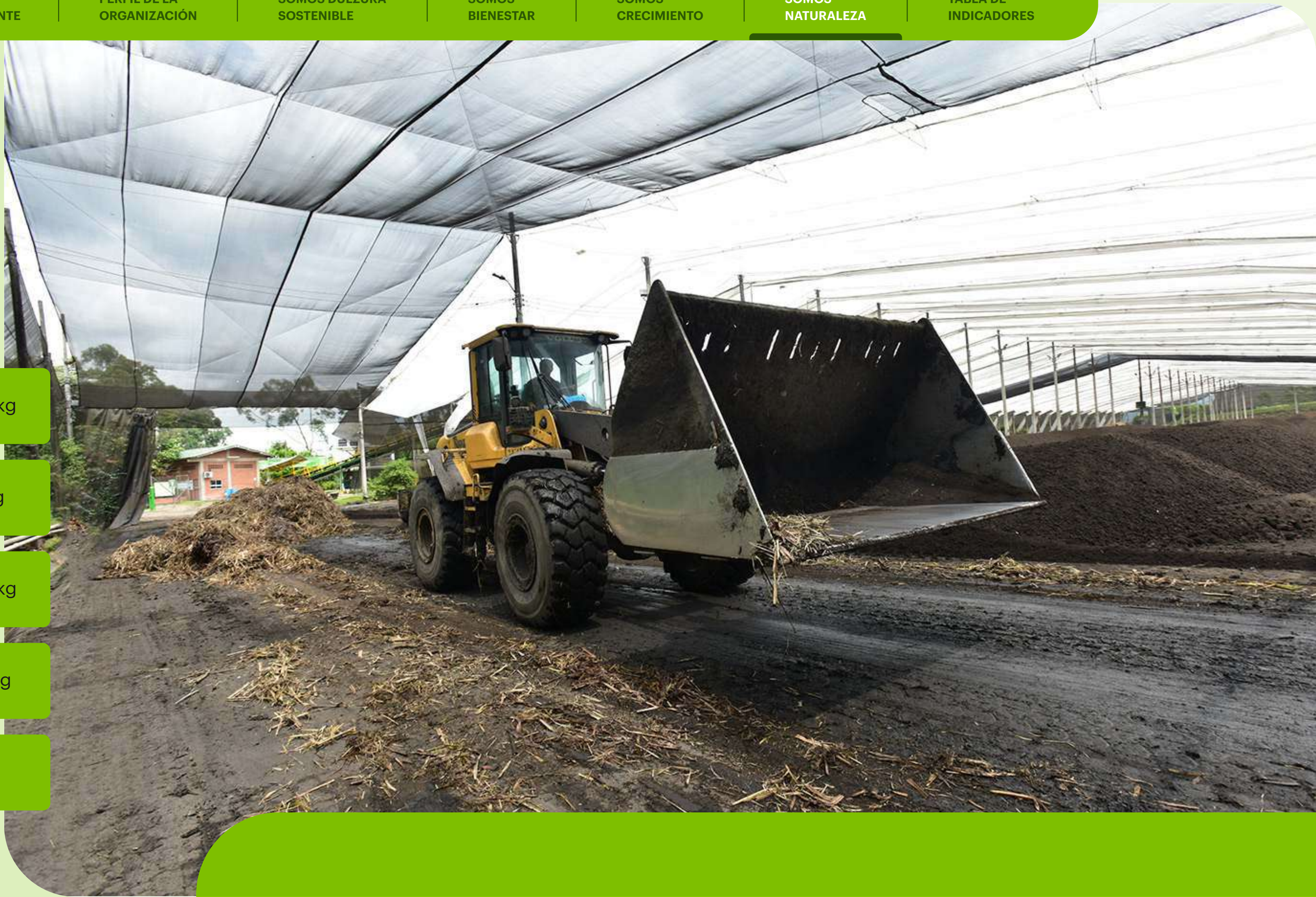
Continuamos con el Programa Reciclo de Vida y recolectamos 7,78 toneladas de envases y empaques en 2024. Este hito es parte de la **Estrategia de Gestión Integral de Residuos (PGIRS)**, enfocada en el cumplimiento normativo y la mejora continua en la gestión ambiental del Ingenio.



A continuación, mostramos los principales residuos generados, especificando las cantidades destinadas a reciclaje, compostaje, incineración y vertedero. Esto refleja nuestro compromiso con prácticas sostenibles, así como el cumplimiento de la normativa ambiental.

Gestión de residuos:
Distribución y destino final

Peso total de los residuos generados	270.259.209 kg
Cantidad residuos no peligrosos destinados a reciclaje	1.542.850 kg
Cantidad de residuos no peligrosos destinados a compostaje	229.239.980 kg
Cantidad de residuos no peligrosos destinados a vertedero	39.410.780 kg
Cantidad de residuos peligrosos destinados a incineración	65.599 kg





MATERIALES

GRI [301-1]

Este año **consolidamos la operación logística de recolección de Residuos Agrícolas de la Cosecha de Caña (RAC) en el campo**, optimizando su uso como combustible complementario en la producción de energía.

Con esta iniciativa, aseguramos un uso más eficiente y responsable de los materiales en cada uno de nuestros procesos. Mediante la gestión integral de residuos y la implementación de prácticas de economía circular, contribuimos activamente a la reducción del agotamiento de los recursos naturales. También utilizamos:

Bagazo de caña

Se utiliza como principal combustible de las calderas.



Cenizas

Se emplea en la planta de compostaje.



Cachaza y vinaza

Se transforman en fertilizantes orgánicos para nutrir los cultivos y cerrar el ciclo de la caña de azúcar.



Volumen de los materiales utilizados para producir y envasar los principales productos y prestar los principales servicios de la Empresa

	NO RENOVABLES	RENOVABLES
	5.167,43 ton	3.314.930,65 ton

Contamos con programas de recolección y aprovechamiento de los materiales generados en nuestra producción y operación, evitando así que lleguen a rellenos sanitarios u otros sitios de disposición final.

Residuos de posproducción:

Cartón, plástico y chatarra se entregan a empresas transformadoras para su reutilización.

Residuos peligrosos:

Son tratados conforme a la normatividad vigente por empresas especializadas.

Residuos posconsumo:

Los empaques de nuestros productos en el mercado se recolectan a través de un operador logístico y se destinan a empresas transformadoras.



Con esas acciones nos acercamos a la meta de lograr un esquema de basura cero en la planta



ACERCA DE
ESTE INFORME

MENSAJE
DEL GERENTE

PERFIL DE LA
ORGANIZACIÓN

SOMOS DULZURA
SOSTENIBLE

SOMOS
BIENESTAR

SOMOS
CRECIMIENTO

SOMOS
NATURALEZA

TABLA DE
INDICADORES



TABLA DE **INDICADORES**

■ **Contenidos
generales**

■ **Contenidos
temáticos**



Contenidos generales

ESTÁNDAR GRI	CONTENIDO	CAPÍTULO	PÁGINA	MOTIVOS DE OMISIÓN
1. Perfil de la organización y sus prácticas de presentación de informes				
Nombre legal de la compañía	GRI 2-1	Perfil de la organización	pag 6	
Entidades incluidas en la organización Informes de sostenibilidad	GRI 2-2			NO PROCEDE
Período de informe, frecuencia y contacto	GRI 2-3	Acerca de este informe	pag 3	
Re expresiones de información	GRI 2-4			NO PROCEDE
Verificación externa	GRI 2-5			NO PROCEDE
4. Actividades y empleados				
Actividades, cadena de valor y otras relaciones comerciales.	GRI 2-6	Perfil de la organización	pag 6	
Empleados	GRI 2-7	Somos Bienestar	pag 19	
Empleados que no son empleados	GRI 2-8	Somos Bienestar	pag 19	

ESTÁNDAR GRI	CONTENIDO	CAPÍTULO	PÁGINA	MOTIVOS DE OMISIÓN
4. Gobernanza				
Estructura de gobernanza y composición	GRI 2-9	<p>Se incluye con la siguiente estructura: La Asamblea General de Accionistas; (ii) La Junta Directiva; (iii) La Gerencia General; (iv) El Revisor Fiscal; y (v) El Comité de Auditoría.</p> <p>La composición del máximo órgano de gobierno y sus comités continua igual al año 2023</p>		
Designación y selección de los máximos órganos de gobierno	GRI 2-10	<p>La Asamblea General de Accionistas la integran los accionistas inscritos en el libro de registro de accionistas o sus representantes legales o mandatarios, reunidos con el quórum y en las condiciones previstas en la ley y en los estatutos. La Junta Directiva esta integrada por cinco (5) miembros principales, cada uno con dos suplentes personales, designados por la Asamblea General de Accionistas para periodos de dos (2) años. El Comité de Auditoría está integrado por dos (2) miembros de la Junta Directiva y sus decisiones se adoptan por mayoría simple. El Comité de Auditoría, además, cuenta con la presencia del Auditor Interno y del Revisor Fiscal de la Sociedad, quien asiste con derecho a voz y sin voto. Los miembros del Comité de Auditoría deben contar con la adecuada experiencia para cumplir a cabalidad las funciones que corresponden al mismo.</p>		
Presidente del máximo órgano de gobierno	GRI 2-11	<p>El presidente de la Junta Directiva no es ejecutivo de la Compañía.</p>		
Función del máximo órgano de gobierno en la supervisión de la gestión de los impactos	GRI 2-12	<p>De acuerdo con lo establecido en los Estatutos Sociales, la Junta Directiva debe adoptar las políticas generales en las diversas áreas de la Compañía y en especial lo relativo a la adopción e implementación de las políticas de buen gobierno corportivo. Los altos ejecutivos deben ejecutar y acatar todas las políticas expedidas por la Junta Directiva.</p>		

ESTÁNDAR GRI	CONTENIDO	CAPÍTULO	PÁGINA	MOTIVOS DE OMISIÓN
4. Gobernanza				
Delegación de la responsabilidad de gestión de los impactos	GRI 2-13	De acuerdo con lo establecido en los Estatutos Sociales, los administradores de la sociedad deberán tener en cuenta en cualquiera de sus decisiones o actuaciones, los efectos de dichas decisiones o actuaciones u omisiones con respecto a los intereses de: (i) los socios/accionistas (ii) los empleados y pensionado, y en general, la fuerza de trabajo de la sociedad, sus proveedores y de sus subsidiarias, si las hubiere (iii) los intereses de los clientes y consumidores como beneficiarios del objeto de la sociedad de procurar un impacto material positivo en la sociedad y el ambiente, (iv) la comunidad, (v) el ambiente local y global, y (vi) las expectativas a largo y corto plazo de la sociedad y sus accionistas y la comunidad en general.		
Función del máximo órgano de gobierno en la presentación de informes de sostenibilidad	GRI 2-14	De acuerdo con lo establecido en los Estatutos Sociales, la Junta Directiva se reúne una (1) vez al mes para revisar y aprobar la información que se presente, incluidos temas materiales de la compañía.		
Conflictos de interés	GRI 2-15	De acuerdo con el Reglamento Interno de Junta Directiva, los miembros de la Junta deberán comunicar a este mismo órgano cualquier situación de conflicto de interés (directo o indirecto, actual o potencial) que pudieran tener. El miembro de la Junta que declare un conflicto de interés en un asunto específico, se abstendrá de intervenir en las deliberaciones y decisiones que trate el conflicto.		
Comunicación de inquietudes críticas	GRI 2-16	Si se comunican en las reuniones mensuales que se realizan.		
Conocimientos colectivos del máximo órgano de gobierno	GRI 2-17	De acuerdo con lo establecido en el Reglamento de Junta Directiva, este órgano podrá ordenar la contratación de asesores externos para ser orientada en asuntos específicos que así lo ameriten. Antes de proceder con la contratación, se deberá verificar que en la Sociedad no exista personal calificado para ejercer dicha asesoría o que, para un caso específico se requiera la opinión de un experto externo.		
Evaluación del desempeño del máximo órgano de gobierno	GRI 2-18	De acuerdo con el Reglamento de Junta Directiva, los miembros de la Junta serán evaluados en su gestión por medio de una autoevaluación que deberá incluir por lo menos la asistencia a las sesiones, el cumplimiento de las tareas asignadas, la preparación de los temas y el respeto a las normas de ética y al Código de Buen Gobierno. La autoevaluación se realiza una (1) vez al año.		

ESTÁNDAR GRI	CONTENIDO	CAPÍTULO	PÁGINA	MOTIVOS DE OMISIÓN
4. Gobernanza				
Políticas de remuneración	GRI 2-19	La remuneración de la Junta Directiva es fija por cada sesión a la que asisten.		
Proceso para determinar la remuneración	GRI 2-20			
Ratio de compensación total anual	GRI 2-21	Relación 1:20		
4. Estrategias, políticas y prácticas				
Declaración sobre el desarrollo sostenible estrategia	GRI 2-22	Mensaje CEO	pag 4	
Compromisos y políticas	GRI 2-23	No hay novedades frente al 2023		
Incorporación de los compromisos y políticas	GRI 2-24			
Procesos para remediar los impactos negativos	GRI 2-25	El área de Sostenibilidad gestiona directamente las solicitudes recibidas por medios presenciales, como cartas o reuniones en territorio, fortaleciendo el relacionamiento y el acceso a los mecanimos para solicitar asesoramiento y plantear inquietudes.		
Mecanismos para solicitar asesoramiento y plantear inquietudes	GRI 2-26	Línea Ética, la Línea Ingeniosa (PQRS), presentar solicitudes escritas y citar a reuniones para presentar solicitudes.		
Cumplimiento de la legislación y normativas	GRI 2-27	0 casos de incumplimiento a la normativa		
Afiliación a asociaciones	GRI 2-28	Perfil de la organización	pag 6	
Enfoque para la participación de los grupos de interés	GRI 2-29	Somos Dulzura Sostenible	pag 12	
Convenios de negociación colectiva	GRI 2-30	99%		

ESTÁNDAR GRI	CONTENIDO	CAPÍTULO	PÁGINA	MOTIVOS DE OMISIÓN
4. Estrategias, políticas y prácticas				
Proceso para determinar los temas materiales	GRI 3-1	Somos Dulzura Sostenible	pag 13	
Lista de temas materiales	GRI 3-2		pag 13	

Contenidos

temáticos

ÍNDICE DE CONTENIDOS TEMÁTICOS GRI

Declaración de uso	Providencia ha elaborado el informe con referencia a los estándares GRI para el periodo comprendido entre el 1 de enero y el 31 de diciembre del 2024.
GRI 1 usado	GRI 1: Fundamentos 2021

ESTÁNDAR GRI	CONTENIDO	UBICACIÓN	MOTIVOS DE OMISIÓN
Personas Providencia (Empleo, Formación y SST)			
3: Temas materiales	3-3: Gestión de los temas materiales	pag 19	
401: Empleo	401-1: Contrataciones de nuevos empleados y rotación de personal	pag 19	
	401-2: Prestaciones para los empleados a tiempo completo que no se dan a los empleados a tiempo parcial o temporales	pag 19	
	401-3 La cantidad total de empleados que se han acogido al permiso parental en general y por género	64	
202: Presencia	202-1 Ratios entre el salario de categoría inicial estándar por género y el salario mínimo local	mujer 1.1; hombre 1.1	
	202-2 El porcentaje de altos ejecutivos en operación significativas contratados en la comunidad local	0	
403: Salud y Seguridad en el Trabajo	403-1: Sistema de gestión de la salud y la seguridad en el trabajo	pag 23	
	403-2: Identificación de los peligros relacionados con el trabajo y evaluar riesgos	Se identifican por medio de inspecciones programadas y no programadas	
	403-4: Participación de los trabajadores, consultas y comunicación sobre salud y seguridad en el trabajo	pag 24	

ESTÁNDAR GRI	CONTENIDO	UBICACIÓN	MOTIVOS DE OMISIÓN
Personas providencia (Empleo, Formación y SST)			
403: Salud y Seguridad en el Trabajo	403-5: Formación de trabajadores sobre salud y seguridad en el trabajo	pag 24	
	403-8: Cobertura del sistema de gestión de la salud y la seguridad en el trabajo	pag 23	
	403-9: Lesiones por accidente laboral	pag 23	
	403-10: Las dolencias y enfermedades laborales	pag 23	
404: Formación y Educación	404-1: Promedio de horas de formación al año por empleado	pag 21	
	404-2: Programas para desarrollar las competencias de los empleados y programas de ayuda a la transición	pag 21	Número total de horas de formación a personal administrativo: 37.650 Número total de horas de formación a personal operativo: 322.143
	404-3: Porcentaje de empleados que reciben evaluaciones periódicas de su desempeño y del desarrollo de su carrera	pag 25	
416: Salud y seguridad de los clientes	416-1: Evaluación de los impactos de las categorías de productos y servicios en la salud y la seguridad	pag 27	
	416-2: Incumplimientos relacionados con los impactos de productos y servicios en la salud y la seguridad	pag 26	
417: Marketing y etiquetado	417-1: Requisitos para la información y el etiquetado de productos y servicios	pag 27	
	417-2: Incumplimientos relacionados con la información y el etiquetado de productos y servicios	pag 27	

ESTÁNDAR GRI	CONTENIDO	UBICACIÓN	MOTIVOS DE OMISIÓN
Diversidad, equidad e inclusión			
3: Temas materiales	3-3: Gestión de los temas materiales	pag 28	
401: Empleo	401-1: Contrataciones de nuevos empleados y rotación de personal	pag 28	
405: Diversidad e igualdad de oportunidades	405-1: Diversidad de órganos de gobierno y empleados	pag 28	
	405-2: Ratio entre el salario básico y la remuneración de mujeres y de hombres	pag 30	
406: No discriminación	406-1: Casos de discriminación y acciones correctivas emprendidas	pag 29	
Proveedores productivos y resilientes			
3: Temas materiales	3-3: Gestión de los temas materiales	pag 31	
308: Evaluación ambiental de proveedores	308-1: Nuevos proveedores que fueron evaluados con criterios ambientales	pag 33	
	308-2: Impactos ambientales negativos en la cadena de suministro y medidas tomadas	pag 32	
408: Trabajo Infantil	408-1: Operaciones y proveedores con riesgo significativo de trabajo infantil	En todos nuestros acuerdos comerciales y de seguridad con proveedores y aliados estratégicos de la cadena de valor, se incluyen cláusulas relativas a la prohibición total de trabajo infantil y trabajo forzoso u obligatorio.	
409: Trabajo forzoso u obligatorio	409-1: Operaciones y proveedores con riesgo significativo de trabajo forzoso u obligatorio		
414: Evaluación social de proveedores	414-1: Nuevos proveedores que fueron evaluados con criterios sociales	pag 33	
	414-2: Impactos sociales negativos en la cadena de suministro y medidas tomadas	pag 33	

ESTÁNDAR GRI	CONTENIDO	UBICACIÓN	MOTIVOS DE OMISIÓN
Relacionamiento con comunidades			
3: Temas materiales	3-3: Gestión de los temas materiales	pag 35	
413: Comunidades Locales	413-1: Operaciones con participación de las comunidades locales, evaluaciones de impacto y programas de desarrollo	pag 35	
	413-2: Operaciones con impactos negativos significativos, reales o potenciales, en las comunidades locales	pag 39	
Gobernanza para la sostenibilidad			
3: Temas materiales	3-3: Gestión de los temas materiales	pag 42	
205: Anticorrupción	205-1: Operaciones evaluadas por riesgos relacionados con la corrupción	pag 42	
	205-2: Comunicación y capacitación sobre políticas y procedimientos anticorrupción	pag 43	
	205-3: Casos confirmados de corrupción y medidas tomadas	pag 42	
206: Comportamiento anticompetitivo	206-1: Acciones legales por prácticas anticompetitivas, violaciones de leyes antimonopolio y monopolios	pag 42	
Desempeño económico			
3: Temas materiales	3-3: Gestión de los temas materiales	pag 44	
201: Desempeño económico	201-1: Valor económico generado y distribuido	pag 45	
	201-3: Obligaciones al plan de beneficios definidos y al plan de jubilación	Cesantías: COP 10.530 millones Intereses cesantías: COP 1.182 millones Prima de servicios: COP 10.360 millones Vacaciones: COP 7.925 millones	

ESTÁNDAR GRI	CONTENIDO	UBICACIÓN	MOTIVOS DE OMISIÓN
Investigación e innovación para el crecimiento			
3: Temas materiales	3-3: Gestión de los temas materiales	pag 48	
Relacionamiento con autoridades			
3: Temas materiales	3-3: Gestión de los temas materiales	pag 50	
415: Política pública	415-1: Contribuciones a partidos políticos realizadas directa o indirectamente	0	
Manejo de los recursos naturales			
3: Temas materiales	3-3: Gestión de los temas materiales	pag 52	
304: Biodiversidad	304-1: Sitios operacionales en propiedad, arrendadas o gestionadas ubicadas en zonas de gran valor para la biodiversidad	Los cultivos de Providencia no están ubicadas en zonas de gran valor para la biodiversidad.	
	304-2: Impactos significativos de las actividades, productos y servicios en la biodiversidad	pag 52	
	304-3: Hábitats protegidos o restaurados	pag 53	
302: Energía	302-1: Consumo de energía dentro de la organización	Consumo total de energía eléctrica	
		Consumo total de energía eléctrica proveniente de fuentes no renovables	pag 57
		Consumo total de energía eléctrica de fuentes renovables	
		Producción de energía eléctrica	

ESTÁNDAR GRI	CONTENIDO		UBICACIÓN	MOTIVOS DE OMISIÓN
Manejos de los recursos				
302: Energía		¿Cuáles son las fuentes renovables de dónde proviene la energía eléctrica?	Producción propia a partir de bagazo y hoja de caña.	
	302-1: Consumo de energía dentro de la organización	Total de energía eléctrica vendida	pag 57	
		Total Energía eléctrica comprada		
		Total Energía Autogenerada de fuentes NO renovables		
		Total Energía Autogenerada de fuentes renovables		
	302-3: Intensidad energética			
	302-4: Reducción del consumo energético		6.404.889 kWh	
302-5: Reducción de los requerimientos energéticos de productos y servicios		pag 57		
303: Agua y Efluentes	303-2: Gestión de los impactos relacionados con el vertido de agua		pag 55	
	303-3: Extracción de agua		pag 55	
	303-5: Consumo de agua		pag 55	
Efluentes	Total carga orgánica DQO (Demanda Química de Oxígeno)		pag 55	
	Total carga orgánica DBO (Demanda Bioquímica de Oxígeno)			
	Total carga orgánica SST (Sólidos Suspendidos Totales)			
Sistemas de Riego de alta eficiencia	Pivotes		10	
	Laterales		8	
	Goteo		8	
	Cañón viajero		4	

ESTÁNDAR GRI	CONTENIDO	UBICACIÓN	MOTIVOS DE OMISIÓN
Adaptación al cambio climático			
3: Temas materiales	3-3: Gestión de los temas materiales	pag 58	
305: Emisiones	305-1: Emisiones directas de GEI (alcance 1)	pag 59	
	305-2: Emisiones indirectas de GEI asociadas a la energía (alcance 2)	pag 59	
	305-3: Otras emisiones indirectas de GEI (alcance 3)	pag 59	
	305-4: Intensidad de las emisiones de GEI	0,104 KgCO ₂ /KgAzucar En 2024, el indicador de emisiones de GEI por kilo de azúcar reflejó una ligera disminución en la asignación energética al azúcar (57,45 % frente al 58,84 % en 2023). Además, el 93,75 % de la energía del Ingenio provino de fuentes no fósiles como bagazo y hoja de caña, lo que contribuyó a reducir significativamente las emisiones del proceso productivo.	
306: Residuos	306-1: Generación total de residuos por tipo y método de disposición	pag 63	
	306-2: Gestión de impactos significativos relacionados con los residuos	pag 61	
	306-3 Residuos generados	pag 63	
	306-4 Residuos no destinados a eliminación	pag 63	
	306-5 Residuos destinados a eliminación	pag 63	

ESTÁNDAR GRI	CONTENIDO	UBICACIÓN	MOTIVOS DE OMISIÓN
Adaptación al cambio climático			
301: Materiales	301-1: Materiales utilizados por peso o volumen	pag 64	
	301-3: Productos y materiales de envasado recuperados	42.260kg de material posconsumo gestionado y transformado Envases enviado al mercado recuperado: 16%	

PROVIDENCIA[®]



www.providenciaco.com



[providencia.col](https://www.facebook.com/providencia.col)



[@providencia.col](https://www.instagram.com/providencia.col)



[@providencia_col](https://twitter.com/providencia_col)

INFORME DE **SOSTENIBILIDAD** **2024**